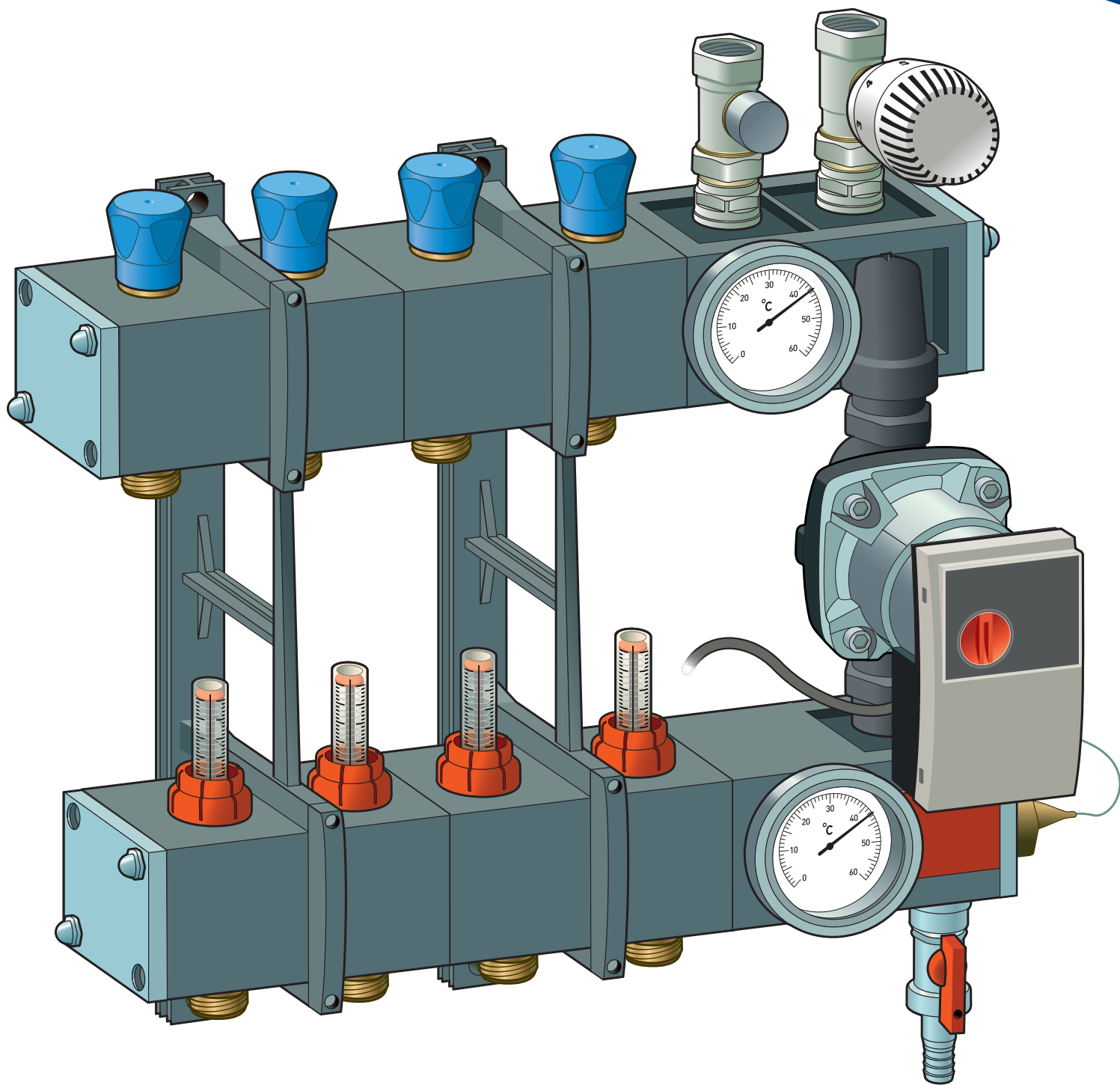


HENCO INSTALLATIEHANDLEIDING COMPOSITIET VERDELER MET POMPGROEP



Composiet verdeler met pompgroep

Introductie

De composiet verdeler met pompgroep wordt gebruikt om het medium in installaties voor vloerverwarming en -koeling te verdelen. Deze serie verdelers is gemaakt van een speciaal composiet voor het gebruik in installaties met lage temperaturen.

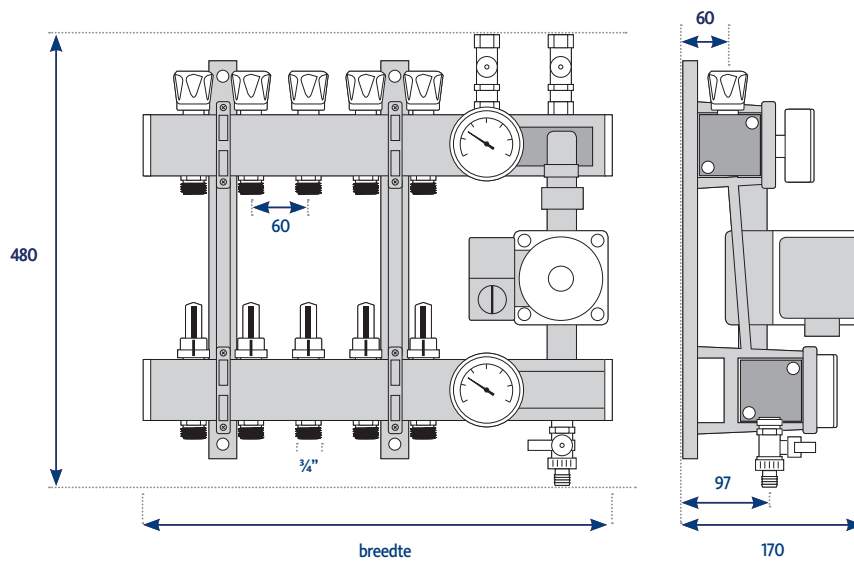
Statische of dynamische inregeling

De verdelers kunnen in twee uitvoeringen voormonteerd worden. Bij de eerste uitvoering is de aanvoerverdeler uitgerust met debietmeters debietmeters voor de **statische inregeling van het debiet**, bij de tweede uitvoering is de aanvoerverdeler uitgerust met regelventielen voor een **dynamische inregeling van het debiet**. De overige componenten zijn in beide uitvoeringen identiek.

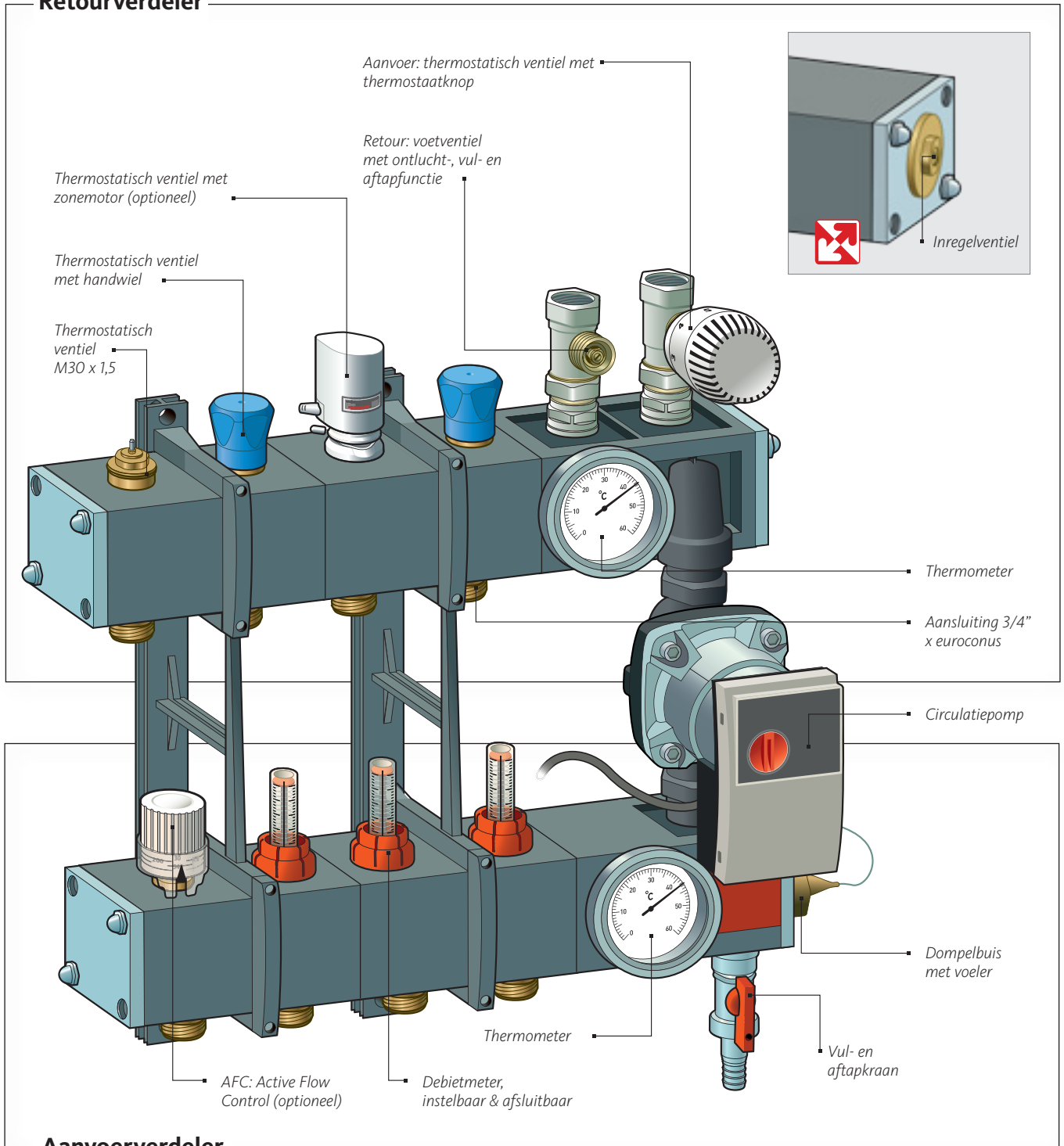
Afmetingen

De breedte van de verdeler is afhankelijk van het aantal groepen en wordt gemeten van het begin van de eerste groep tot het uiteinde van de laatste groep.

Groepen	1	2	3	4	5	6	7	8	9	10	11	12	13	14	15	16
Breedte (mm)	210	270	330	390	450	510	570	630	690	750	810	870	930	990	1050	1110



Retourverdeler



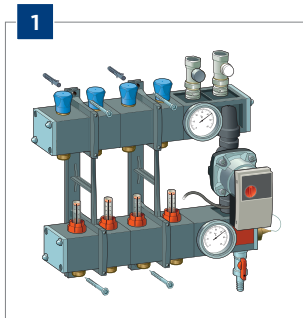
Aanvoerverdeler

Technische specificaties

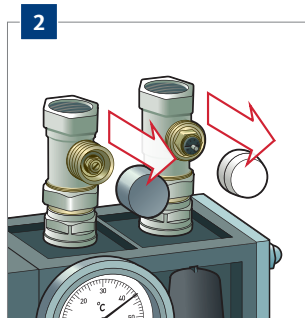
Medium	water of water-glycoloplossingen
Maximaal percentage glycol	30%
Maximale werkdruk	4 bar
Maximale testdruk met koud water	6 bar
Temperatuurbereik	5 - 55°C
Debietmeterschaal	1 - 5 l/min
Thermometerschaal	0 - 60°C
Aansluiting van de verdeler	1/2" of 3/4"
Aansluiting van de groepen	3/4" M - euroconus
Centerafstand tussen de groepen	60 mm

1. Monteren

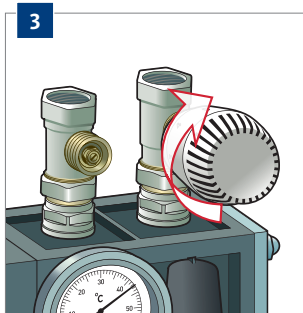
Monteer de verdeler aan de muur en draai de thermostaatknop op het thermostaatventiel.



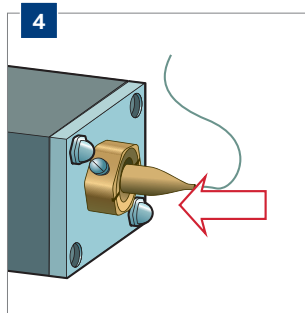
1
Monteer de verdeler aan de muur met de bijgeleverde bouten en pluggen.



2
Verwijder het **beschermkapje** van het **retour- en thermostaatventiel**.



3
Draai de **thermostaatknop** op 6 en monteer hem handvast op het **thermostaatventiel**.

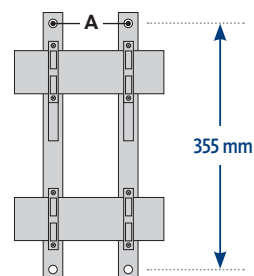


4
Steek de **voeler** in de **dompelbuis**.

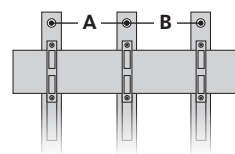
Tussenafstand van de beugels

Het aantal beugels is afhankelijk van het aantal groepen op de verdeler.

2 beugels	A (mm)
2-groeps	60
3-groeps	60
4-groeps	120
5-groeps	180
6-groeps	240
7-groeps	300
8-groeps	360
9-groeps	420
10-groeps	480



3 beugels	A	B
11-groeps	240	300
12-groeps	300	300
13-groeps	300	360
14-groeps	360	360
15-groeps	360	420
16-groeps	420	420



Tips & opmerkingen

Algemene veiligheidsvoorschriften

- Lees deze handleiding voor u de verdeler in gebruik neemt.
- De verdeler dient te worden geïnstalleerd door een gekwalificeerde installateur.
- Het water in de verdeler kan oplopen tot 55°C. Voorkom daarom ten allen tijde direct contact met de huid.
- Wij zijn niet verantwoordelijk voor schade of ongevallen die voortkomen uit het niet volgen van deze handleiding.
- De verdeler is uitsluitend bestemd voor montage aan een wand met de bijgeleverde bouten en pluggen.
- Het is belangrijk om de juiste leidingen te gebruiken bij de installatie om een correcte werking van de verdeler te garanderen.

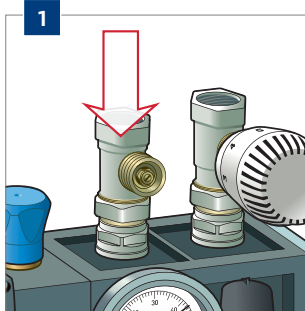
Tips bij het demonteren van de verdeler

Volg onderstaande stappen als u de verdeler demonteert.

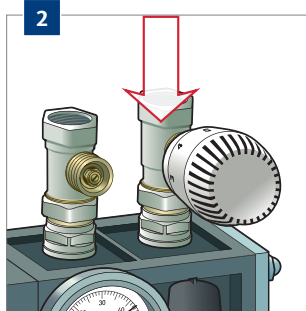
- 1 Laat het water uit de verdeler.
- 2 Demonteer de aanvoer- en retourleidingen.
- 3 Schroef de verdeler van de wand.
- 4 Breng de verdeler na het demonteren naar het daarvoor voorziene verzamel- of recyclepunt

2. Aansluiten

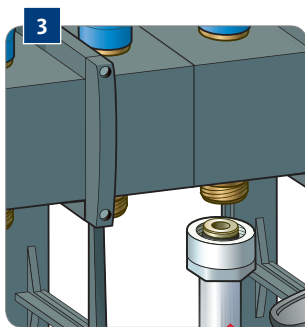
Sluit de warmte- en/of koudebron (primair) aan en bevestig de vloerverwarmingsleidingen (secundair).



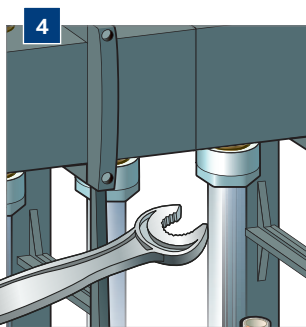
Sluit de **hoofdleiding** aan op het **retourventiel**.



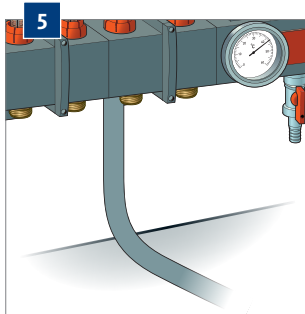
Sluit de **hoofdleiding** aan op het **thermostaatventiel**.



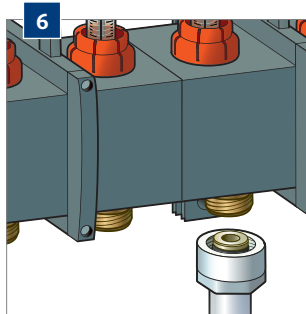
Sluit de **vloerverwarmingsleiding** aan op de **retourverdeler**.



Draai de **koppeling** vast met de meegeleverde kunststof **montagesleutel**.



Plaats de leiding. Vermijd spanning op de verdeler door een loodrechte, maar vloeiende bocht te maken.

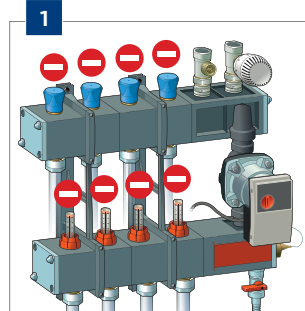


Knip het andere einde van de leiding op de **juiste lengte** af en sluit ze op dezelfde manier aan op de **aanvoerverdeler**.

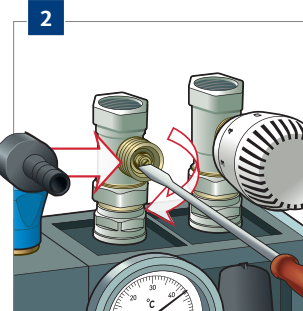
Herhaal stap 3 tot 6 voor alle groepen op de verdeler.

3. Vullen

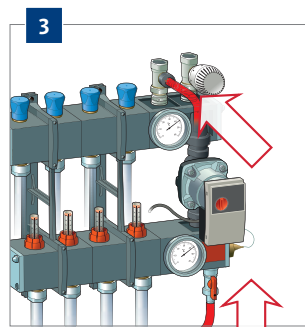
Vul de vloerverwarmingsleidingen.



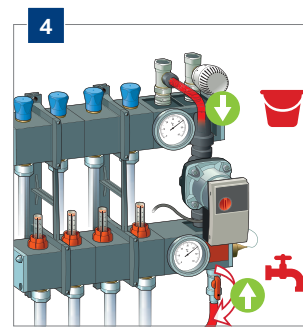
Sluit alle groepen. Draai de thermostaatknop op 0.



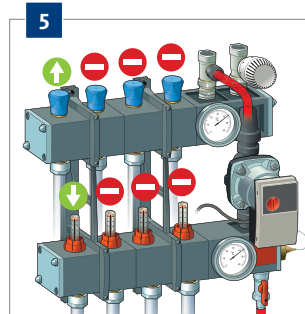
Sluit het **retourventiel** met een schroevendraaier en schroef de meegeleverde **slangpilaar** op het **retourventiel**.



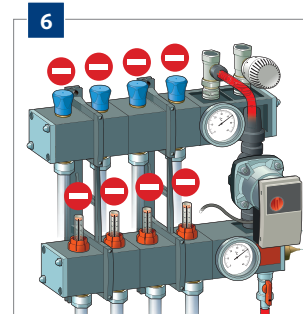
Sluit de **vulleiding** aan op de **vul- en aftapkraan**, en de **aftapleiding** op het **retourventiel**.



Open de vul- en aftapkraan.



Vul de **eerste groep** door deze te openen. Zorg ervoor dat alle lucht uit de kring verwijderd wordt.

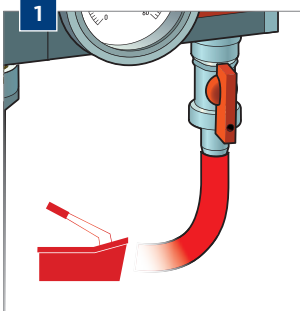


Sluit de eerste groep.

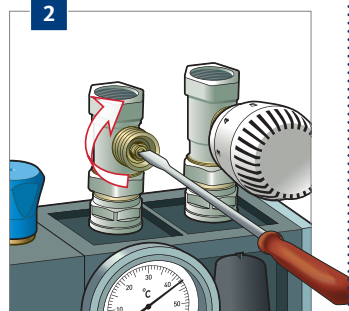
Herhaal stap 5 en 6 voor alle andere groepen.

4. Druktest

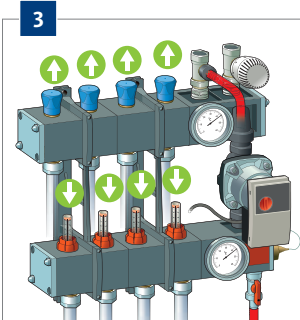
Breng het systeem op druk en vul het druktestrapport in.



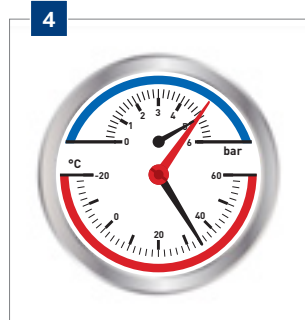
Sluit de **testpomp** aan op de **vul- en aftapkraan** van de **aanvoerverdeler**.



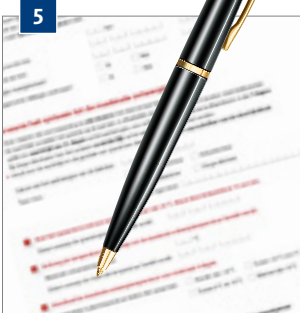
Zorg ervoor dat het **retourventiel** gesloten is.



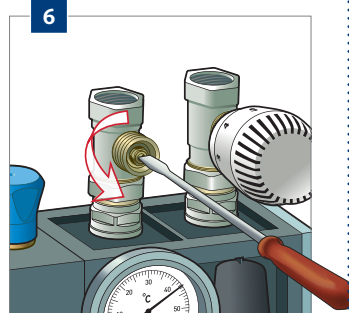
Open alle groepen.



Breng de verdeler op **druk**. Minimaal 4 bar, maximaal 6 bar (volgens norm NEN-EN 1264-4).



Bevestig de werkwijze en de afwezigheid van lekkages in het **druktestrapport**.



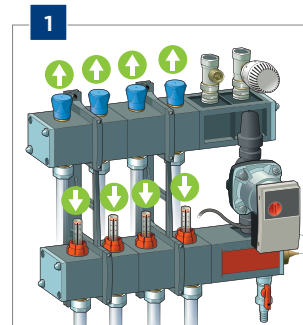
Open het **retourventiel** door het met een schroevendraaier open te draaien.

U vindt het druktestrapport in de doos van de verdeler.

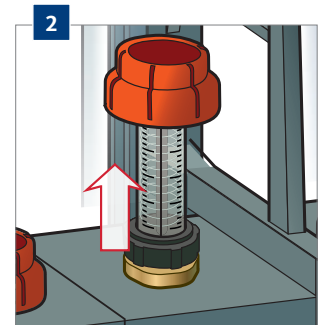
5. Inregelen

Stel de berekende flow per groep in om een optimaal comfort te garanderen. Afhankelijk van de keuze die u maakte, gebeurt dat statisch of dynamisch.

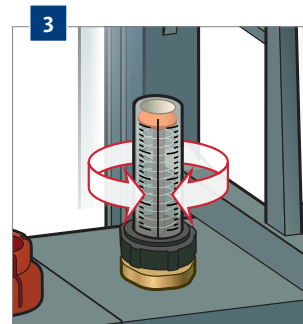
Statisch



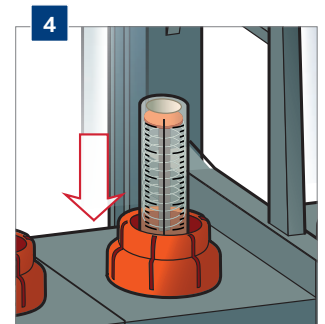
Open alle groepen en laat de installatie op normale bedrijfs-toestand draaien.



Verwijder de **rode vergrendelkap** van de **debietmeter**.



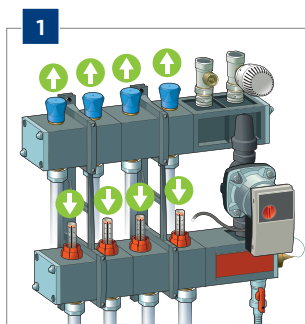
Stel het berekende debiet in door aan de **zwarte wartel** te draaien.



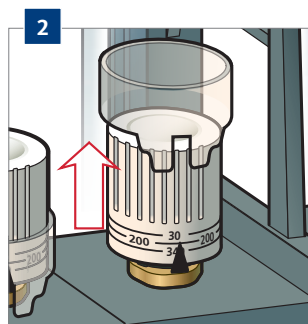
Monteer de **vergrendelkap** terug op de **debietmeter** om te vermijden dat de instelling gewijzigd wordt.

Herhaal stap 2 tot 4 voor alle groepen op de verdeler.

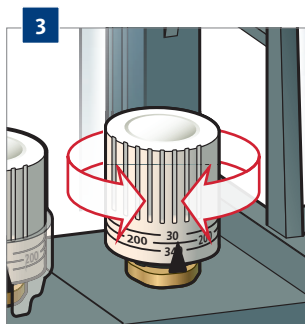
Dynamisch



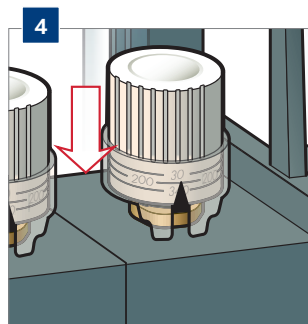
1 **Open alle groepen** en laat de installatie op normale bedrijfs-toestand draaien.



2 Verwijder de doorzichtige **vergrendelkap**.



3 Stel het berekende debiet in door het **handwiel** op de juiste waarde te draaien.



4 Plaats de **vergrendelkap** terug over het **handwiel** om te vermijden dat de instelling gewijzigd wordt.

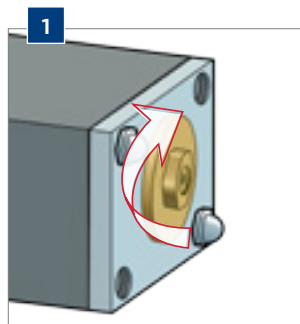
Herhaal stap 2 tot 4 voor alle groepen op de verdeler.

Het inregelventiel

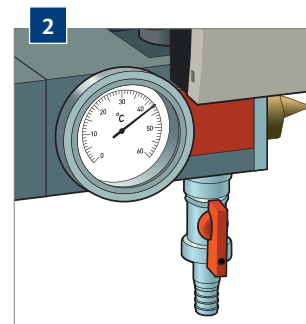
Het inregelventiel inregelen

Met het inregelventiel op de verdeler kunt u instellen of de verdeler hydraulisch neutraal of hydraulisch actief functioneert.

- De verdeler staat **standaard hydraulisch neutraal** ingesteld. Dat betekent dat het inregelventiel volledig open staat. Het retourwater wordt maximaal bij het aanvoerwater gemengd.
- Door het inregelventiel in te regelen, verhoogt u de weerstand van het bijgemengde water op de retourverdeler. Daardoor zal de circulatiepomp het warme water uit de primaire zijde halen. Vanaf dat moment is de verdeler **hydraulisch actief**.



1 Draai het **inregelventiel** met een inbusleutel (maat 4) op de gewenste opening. Hoe verder u het ventiel dichtdraait, hoe minder retourwater bij het aanvoerwater gemengd wordt.

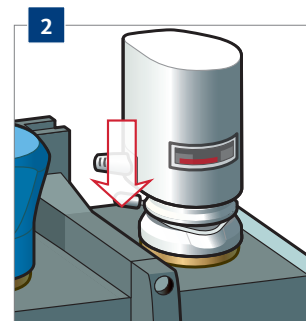
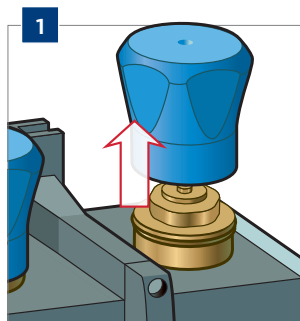


2 Op de **thermometer** op de aanvoerverdeler kunt u de temperatuur van het **gemengde water** aflezen.

Zonemotoren monteren (optioneel)

Optioneel kunt u zonemotoren monteren. In combinatie met een zoneregeling maken zonemotoren het mogelijk om de temperatuur in iedere ruimte afzonderlijk te regelen.

- 1 Verwijder het handwiel van het thermostaatventiel.
- 2 Monteer de zonemotor met de hand op het thermostaatventiel.



Eerste hulp bij storingen

Storing	Oorzaak	Oplossing
De vloerverwarming wordt niet warm of geeft geen warmte.	De thermostaatventielen en/of debietmeters zijn gesloten.	Open de thermostaatventielen en/of debietmeters.
	De kogelafsluiter van de aanvoer- en/of retourverdeler is gesloten.	Open de kogelafsluiter(s).
	De cv-installatie staat niet aan.	Creëer warmtevraag in de cv-installatie.
Alle groepen staan geopend, maar er is weinig of geen debiet in de verdeler.	Er is teveel weerstand in het leidingcircuit. Mogelijke oorzaken zijn: 1. Te lange groepen 2. Vervuiling in het systeem 3. Foutieve montage	1. Controleer of de maximumlengte van de groepen overschreden is. 2. Spoel de installatie. 3. Raadpleeg uw installateur.



HENCO Industries NV kan niet verantwoordelijk worden gesteld voor eventuele drukfouten. De technische data in deze uitgave zijn voor verandering vatbaar en zijn aldus niet bindend. Niets uit deze uitgave mag worden verveelvoudigd en/of openbaar gemaakt door middel van druk, fotokopie, microfilm of welke andere wijze dan ook, zonder voorafgaande toestemming van HENCO Industries NV.



Your Connection to Perfection

