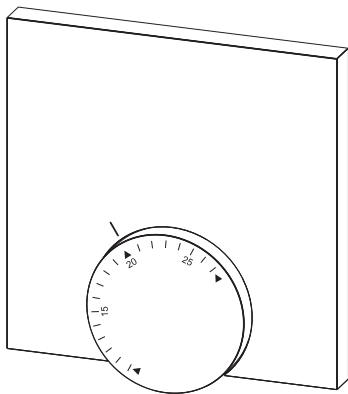


CU-REGB-RF





3

DEU



DEU

6

ENG

ENG

14

FRA

FRA

21

NDL

NDL

28

ITA

ITA

35

ESP

ESP

42



Warnung

Lebensgefahr durch Verschlucken

Kleinkinder können Batterien/Drehknopf verschlucken.

- RBG außerhalb der Reichweite von Kleinkindern montieren.



Warning

Danger to life in case of swallowing

Little children can swallow batteries/the rotary control.

- Install room control unit outside the reach of little children.



Avertissement

Danger de mort par suite d'ingestion

Les petits enfants peuvent avaler les piles/bouton.

- Placer RBG hors de portée des petits enfants



Waarschuwing

Levensgevaar door inslikken

Kleine kinderen kunnen accu's/draaiknop inslikken.

- RBG buiten het bereik van kleine kinderen monteren



Avvertenza

Pericolo di morte per ingestione

Le batterie e la manopola possono essere facilmente ingeriti da bambini piccoli.

- Installare l'unità di controllo fuori dalla portata dei bambini.



Advertencia

Peligro de muerte por atragantamiento

Niños pequeños podrían tragarse pilas/botones de giro.

- Montar el RBG fuera del alcance de niños pequeños.

DEU

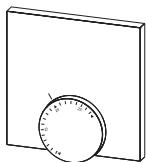
ENG

FRA

NDL

ITA

ESP



1 X



2 X

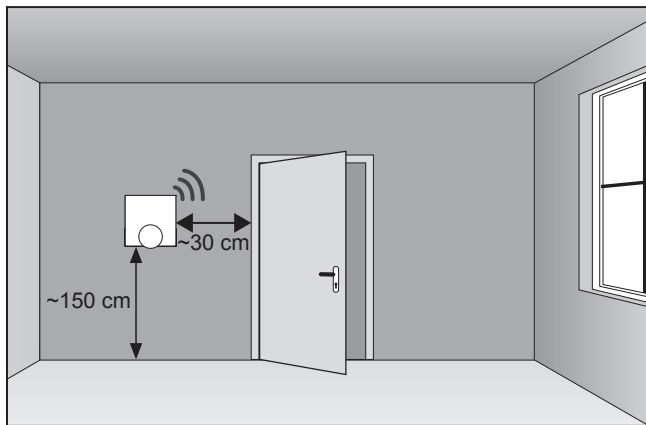


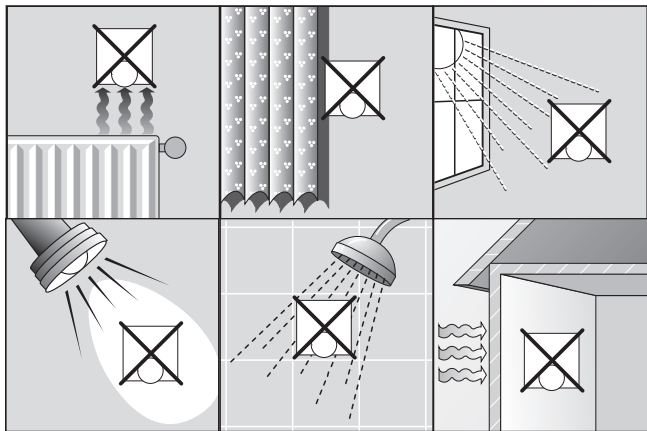
2 X*



1 X

** optional / en option / optioneel / opzionale / opcional*





DEU

ENG

FRA

NDL

ITA

ESP

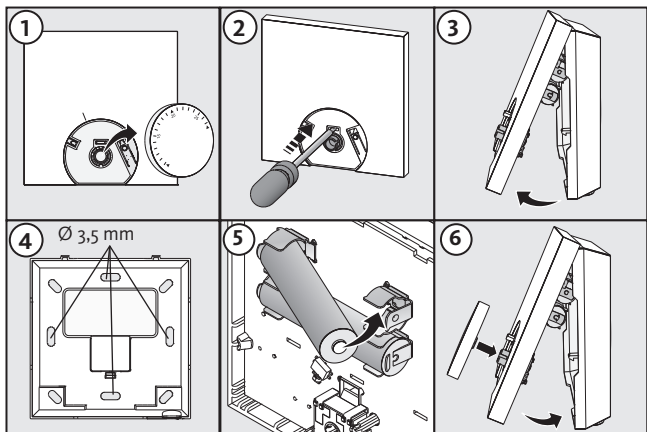


Table des matières

1 Sécurité	22
Mots et symboles utilisés	22
Utilisation conforme	22
Consignes générales de sécurité.....	22
2 Modèles	23
Spécifications techniques.....	23
Conformité.....	23
3 Utilisation	24
Vue d'ensemble et affichages.....	24
Première mise en service (comprenant le pairing – couplage)	24
Utilisation.....	24
Test de la liaison radio	25
Limiter la plage des températures réglables (en option)	25
Correction de la valeur de consigne.....	25
4 Dépannage et nettoyage	26
Dépannage.....	26
Remplacement des piles	26
Nettoyage.....	27
5 Mise hors service	27
Élimination	27

1 Sécurité

Mots et symboles utilisés

Les symboles suivants vous indiquent que

- vous devez faire quelque chose
- ✓ une condition doit être satisfaite.



Avertissement

Danger de dommages corporels pouvant entraîner la mort.

Utilisation conforme

La commande analogique de température ambiante (abrégée ci-après également en RBG) est la commande sans fil pour la station de base sans fil CU-8ZONE-RF & CU-12ZONE-RF L'appareil permet

- ✓ de mesurer la température ambiante et de régler la température de consigne voulue dans la zone de chauffage associée.

Toute autre utilisation est à considérer comme non conforme et dégage le fabricant de toute responsabilité.

Consignes générales de sécurité



Avertissement

Danger de mort par suite d'ingestion

Les petits enfants peuvent avaler les piles/bouton.

- Placer RBG hors de portée des petits enfants
 - Ne jamais laisser RBG sans surveillance quand on change les piles.
-

- Conservez la notice et, le cas échéant, remettez-la au nouveau propriétaire.

DEU

ENG

FRA

NDL

ITA

ESP

2 Modèles

Spécifications techniques

	CU-REGB-RF
Monitoring de la temp. au sol	-
Alimentation	2 micro-piles LRO3/AAA alcalines
Longévité des piles	>2 ans
Technologie sans fil	radio fréquence, bande SRD 860 MHz
Portée	25 m (dans les bâtiments)
Indice de protection/Classe de protection	IP20 / III
Température ambiante	de 0 à 50°C
Humidité ambiante	de 5 à 80 %, non condensante
Dimensions (hxlxp)	85 x 85 x 26 mm
Plage de réglage de la temp. de consigne	de 10 à 28°C
Résolution de la temp. de consigne	0,25 K
Plage de mesure de la température réelle	de 0 à 40°C (capteur int.)
Précision de mesure int. NTC	±0,3 K

Conformité

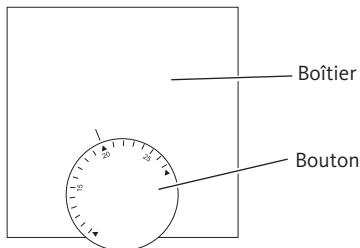
Ce produit porte le label CE conformément aux dispositions des directives suivantes :

- ✓ 2004/108/CE modifiée par la « Directive du Conseil Européen pour l'harmonisation des législations des Etats membres en matière de compatibilité électromagnétique »
- ✓ 2006/95/CE modifiée par la « Directive du Conseil Européen pour l'harmonisation des législations des Etats membres en matière de matériel électrique destiné à être employé dans certaines limites de tension »
- ✓ « la loi sur les équipements radio et terminaux de télécommunication (FTEG) et la directive dite 'R&TTE' (Radio And Terminal Telecommunication Equipment) »

L'installation dans son entièreté peut comporter des exigences de protection supplémentaires qu'il revient à l'installateur de respecter.

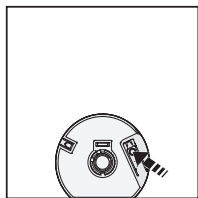
3 Utilisation

Vue d'ensemble et affichages



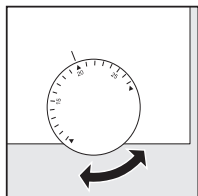
Première mise en service (comprenant le pairing – couplage)

- Retirer le bouton.
- Activer la fonction de pairing sur la station de base pour la zone de chauffage voulue (voir le manuel de la station de base CU-8ZONE-RF & CU-12ZONE-RF).
- Appuyer pour un court instant sur le bouton de pairing (voir figure à droite) pour activer la fonction de pairing sur la commande RBG.
- ✓ La base et la commande de température ambiante seront alors reliées.



Utilisation

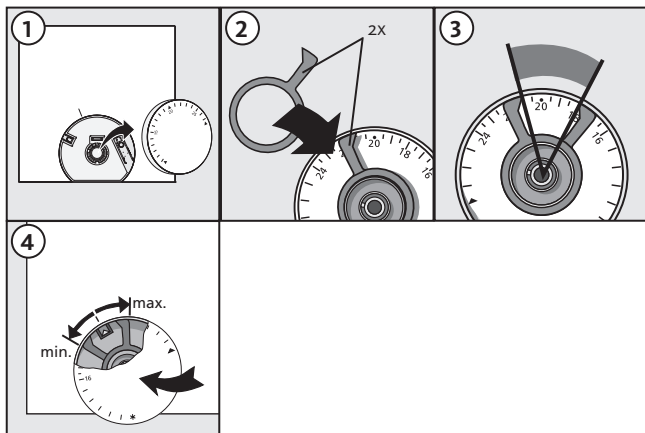
- Régler la température de consigne en tournant le bouton.



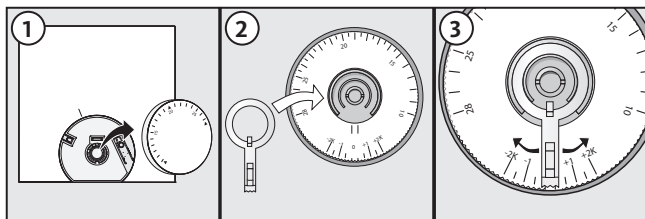
Test de la liaison radio

- Appuyer pour un court instant sur le bouton de pairing pour démarrer le test de la liaison radio.
- ✓ La station de base réagira alors en activant ou désactivant pendant 1 minute (cela dépend du mode utilisé au moment du test) la zone de chauffage reliée.

Limiter la plage des températures réglables (en option)



Correction de la valeur de consigne



4 Dépannage et nettoyage

Dépannage

Le signalement d'erreurs se déroule via la LED de zone de chauffage de la station de base à laquelle est associée la commande de température ambiante.

Station de base LED	Signification	Dépannage
<p>Zone de chauffage Durée en secondes</p> <p>Chauffage à l'arrêt Chauffage en marche</p>	La liaison radio avec le thermostat d'ambiance est défaillante	<ul style="list-style-type: none">➤ Changer la position de la commande de température ambiante➤ Installer le répéteur ou l'antenne active
<p>Zone de chauffage Durée en secondes</p> <p>Chauffage à l'arrêt Chauffage en marche</p>	Faible niveau des piles	<ul style="list-style-type: none">➤ Remplacer les piles de la commande de température ambiante
<p>Zone de chauffage Durée en secondes</p> <p>HZ</p>	Mode de secours actif	<ul style="list-style-type: none">➤ Changer les piles➤ Démarrer le test radio.➤ Changer la position de la commande de température ambiante.➤ Remplacer l'appareil en panne.

DEU

ENG

FRA

NDL

ITA

ESP

Remplacement des piles

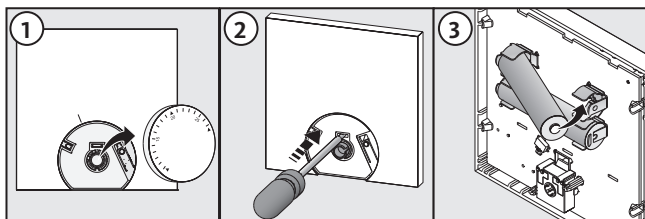


Avertissement

Danger de mort par suite d'ingestion

Les petits enfants peuvent avaler les piles/bouton.

- Ne jamais laisser RBG sans surveillance quand on change les piles.



- Une fois les piles remplacées, activer la commande de température ambiante en appuyant sur le bouton de pairing.

Nettoyage

Pour nettoyer, utiliser uniquement un chiffon souple, sec et sans solvant.

5 Mise hors service

Elimination



Les piles et la commande de température ambiante ne doivent pas être jetées avec les déchets ménagers. L'exploitant est tenu d'apporter les appareils à l'un des points de collecte prévus à cet effet. La collecte séparée et l'élimination correcte des matières contribuent au maintien des ressources naturelles et garantissent un recyclage qui protège la santé de l'homme et qui est respectueux de l'environnement. La municipalité et les sociétés de collecte et traitement des déchets vous diront où se trouvent les points de collecte pour vos appareils.