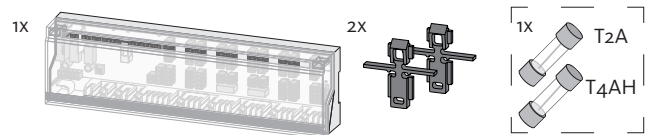


## 1 Volume de livraison



## 2 Concernant ce manuel d'utilisation

Lire attentivement l'intégralité de ce manuel d'utilisation avant d'utiliser la base. Le manuel d'utilisation doit être conservé et transmis à l'utilisateur suivant.

Les symboles suivants montrent

- une énumération,
- un avertissement concernant la tension électrique,
- une information importante.

## 3 Sécurité

### 3.1 Utilisation conforme aux dispositions

La base sert

- au montage d'une régulation par pièce avec jusqu'à 10 zones (selon le type utilisé) pour systèmes de chauffage et de refroidissement,
- au raccordement de jusqu'à 18 actionneurs et 10 thermostats d'ambiance (selon le type utilisé),
- au raccordement d'actionneurs avec le sens d'action NC (Normally closed) ou NO (Normally open), selon le régulateur utilisé,
- au raccordement d'une horloge de commutation externe,
- au raccordement d'une pompe ou d'une chaudière, d'un générateur de signaux CO, d'un limiteur de température ou d'un capteur de point de rosée en fonction du type utilisé,
- à l'installation sur un lieu fixe.

Toute autre utilisation, les modifications ou les transformations sont formellement interdites et provoquent des risques pour lesquels le fabricant décline toute responsabilité.

### 3.2 Consignes de sécurité

Toutes les consignes de sécurité de ce manuel doivent être respectées afin d'éviter les accidents de personnes et les dommages matériels.

#### AVERTISSEMENT

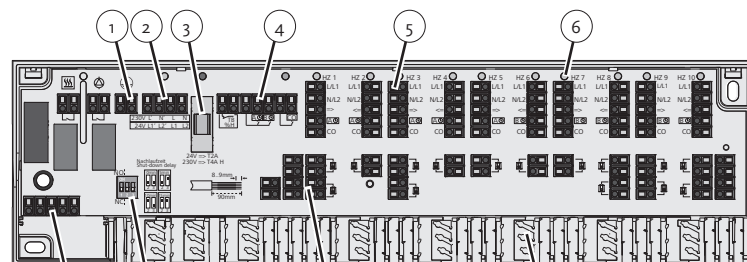
##### **Danger de mort dû à la tension électrique présente sur la station de base !**

- Avant l'ouverture, couper la tension réseau et sécuriser contre le redémarrage.
- L'appareil peut être ouvert uniquement par un spécialiste autorisé.
- Débloquer les tensions externes présentes et sécuriser contre le redémarrage.
- Utiliser le produit uniquement s'il est en parfait état technique.
- Ne pas exploiter l'appareil sans couvercle.
- Aucune personne (y compris les enfants) avec des facultés physiques, sensibles ou mentales réduites, inexpérimentées ou manquant de connaissances sur ce produit n'est autorisée à utiliser ou à travailler avec ce produit. Le cas échéant, ces personnes doivent être surveillées par une personne responsable de leur sécurité ou obtenir des consignes d'utilisation de sa part.
- S'assurer qu'aucun enfant ne puisse jouer avec le produit. Le cas échéant, les enfants doivent être surveillés.
- En cas d'urgence, la régulation d'ambiance complète doit être mise hors tension.

## 4 Vue d'ensemble de l'appareil

### 4.1 Raccords et affichages

L'équipement complet est représenté ci-dessous. Quelques positions peuvent être impossibles en fonction de la base existante.



- |  |   |
|--|---|
| 1 Raccord conducteur de protection (uniquement avec 230 V) | 7 Décharge de traction  |
| 2 Alimentation électrique                                  | 8 Raccord actionneur  |
| 3 Fusible  | 9 Commutateur DIP   |
| 4 Canal de baisse de température minuterie externe         | 10 Contacts pour couvercle de boîtier avec horloge système intégrée |
| 5 Raccord régulateur                                       |   |
| 6 LEDs   |   |

### 4.2 Caractéristiques techniques

Tension d'exploitation :	24 V $\pm 20\%$ , 50 Hz 230 V $\pm 10\%$ , 50 Hz
Puissance absorbée:	24 V : max. 30 VA / 230 V : max. 50 VA
Protection :	24 V : T2A 230 V : T4AH
Nombre de zones de chauffage :	6
Actionneurs à raccorder	
Type	A 20x05, A 21x05, A 40x05, A 41x05, AST 20x05, AST 21x05, AST 40x05, AST 41x05
6 zones chauffantes :	max. 15
Différences par rapport aux données ci-dessus concernant les actionneurs	
Courant d'actionnement par actionneur :	500 mA (à 230 V)
Charge nominale de tous les actionneurs :	max. 24 W (à 24 V)
Commande pompes/chaudière <sup>2</sup>	
Puissance de commutation :	2 A, 200 VA à induction
Retard de mise en circuit :	2 min
Temps d'arrêt fixe/réglable :	2 min / 5 - 15 min
Fonction de protection de pompe :	14 jours pour 1 min
Sens d'action :	NC ou NO
Température ambiante :	de 0 à +50° C
Température de stockage :	de -20 à +70° C
Humidité ambiante :	80 % sans condensation
Température contrôle de billage :	550° C
Niveau d'encrassement :	2
Tension assignée de tenue aux chocs :	1500 V
Classe ERP selon EU 811/2013:	1=1 %
Classe de protection :	24 V : III / 230V : II
Type de protection :	IP 20
Mode de fonctionnement :	Type 1 / type 1.C
Dimensions (l x H x P) :	90 x 326,5 x 50 mm

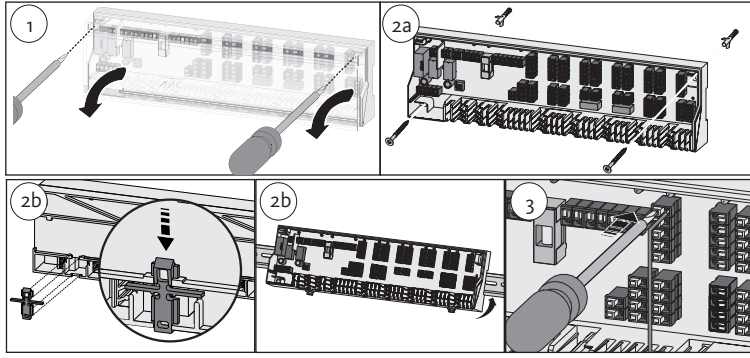
### 4.3 Conformité

Ce produit comprend le marquage CE et satisfait ainsi aux exigences des directives :

- 2004/108/CE avec modifications « directive du Conseil sur le rapprochement des législations des États Membres concernant la compatibilité électromagnétique »
- 2006/95/CE avec modifications « directive du Conseil sur le rapprochement des législations des États Membres concernant le matériel électrique dans certaines limites de tension »
- 2011/65/EU « Directive du Conseil sur la limitation de l'utilisation de certaines substances dangereuses dans les équipements électriques et électroniques »

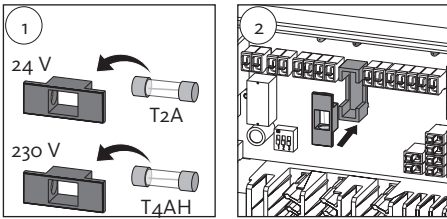
Pour l'installation complète, des exigences de protection supplémentaires dont le respect est la responsabilité de l'installateur, peuvent s'appliquer.

## 5 Montage



1. Retirer le couvercle.
2. Monter la base. En cas de montage mural et en fonction de la qualité du mur, fixer la base avec 2 vis Ø 4 mm et les chevilles correspondantes. Utiliser un TS 35/7,5 en cas de montage sur rail porteur.
3. Établir le raccordement électrique.
4. Monter le couvercle.

### 5.1 Sélectionner et enclencher un fusible



Selon le fusible enclenché (compris dans le volume de livraison), le CU-6ZONE peut être exploité avec des sources de tension 24 ou 230 V.

**i** La tension appliquée doit être indiquée sur la plaque signalétique.

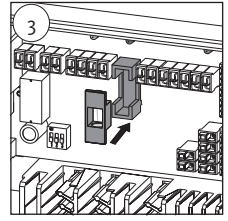
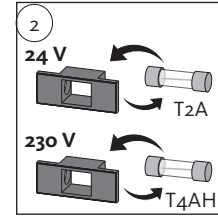
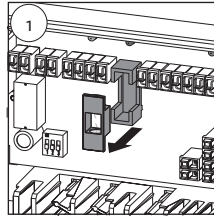
## 7 Maintenance

### 7.1 Remplacer le fusible



#### AVERTISSEMENT ! Danger de mort dû à la tension électrique

- Avant l'ouverture, mettre la base hors tension et la sécuriser contre le redémarrage.
- Débloquer les tensions externes présentes et sécuriser contre tout redémarrage involontaire.



### 7.2 Nettoyage

Utiliser uniquement un chiffon doux, sec et sans solvant pour le nettoyage.

## 8 Démontage



#### AVERTISSEMENT ! Danger de mort dû à la tension électrique

- Avant l'ouverture, mettre la base hors tension et la sécuriser contre le redémarrage.
- Débloquer les tensions externes présentes et sécuriser contre tout redémarrage involontaire.

- Mettre l'installation complète hors tension.
- Débrancher les câbles de tous les composants externes raccordés.
- Démontez la base et l'éliminer dans les règles.

## 6 Branchement électrique

Les coupes transversales de câbles doivent être d'au moins 0,75 mm<sup>2</sup> pour 24 V ou de 1,5 mm<sup>2</sup> pour 230 V pour le raccordement de l'alimentation électrique. L'alimentation de la tension électrique de la version 24 V doit être établie par le biais d'un transformateur de sécurité conformément à la norme EN 61558-2-6 ou d'un transformateur classe II selon les normes UL pour l'Amérique du Nord. Selon la version de tension de la base, il est possible de capter L1 ou L et L2 ou N ainsi que le conducteur de protection par le biais de la base. Le raccord TB/%H doit être ponté si aucun limiteur de température n'est raccordé. Retirer le pont dès qu'un limiteur de température est raccordé. Le limiteur de température doit être réalisé en tant que contact à ouverture.

**i** Le câblage du régulateur dépend de la base disponible. Respecter le manuel du régulateur ou des composants correspondants pour le câblage.

- Régulateur numérique
- Régulateur analogique
- Actionneur
- Source de tension
- Limiteur de température
- Horloge système

