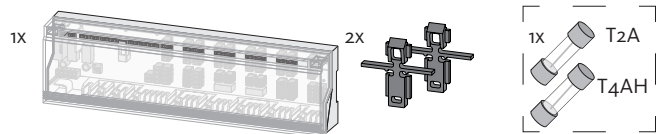


1 Leveromvang



2 In verband met deze handleiding

Vooraleer met de Basis gewerkt wordt, dient deze handleiding grondig en volledig gelezen te worden. De handleiding dient bewaard en aan de volgende gebruiker doorgegeven te worden.

Volgende symbolen geven aan

- een opsomming,
- een waarschuwing voor elektrische spanning,
- een belangrijke informatie.

3 Veiligheid

3.1 Doelgericht gebruik

De Basis dient,

- voor de montage van een afzonderlijke kamerregeling met tot 6 zones (afhankelijk van het gebruikte type) voor verwarmings- en koelsystemen,
- de aansluiting van tot 15 actuators en 10 kamerbedieningstoestellen (afhankelijk van het gebruikte type),
- De aansluiting van actuators met de werkzin NC (Normally closed) of NO (Normally open), afhankelijk van de gebruikte regelaar,
- De aansluiting van een externe schakelklok,
- Afhankelijk van het gebruikte type, de aansluiting van een pomp of een ketel, een CO-signaalgever, een temperatuurbegrenzer of dauwpuntsensor,
- De vaste installatie.

Elk ander gebruik, wijzigingen en ombouwen zijn uitdrukkelijk verboden en leiden tot gevaren, waarvoor de fabrikant geen aansprakelijkheid aanvaardt.

3.2 Veiligheidsaanwijzingen

Voor het vermijden van ongevallen met persoonlijk letsel en materiële schade dienen alle veiligheidsaanwijzingen in deze handleiding nageleefd te worden.

WAARSCHUWING

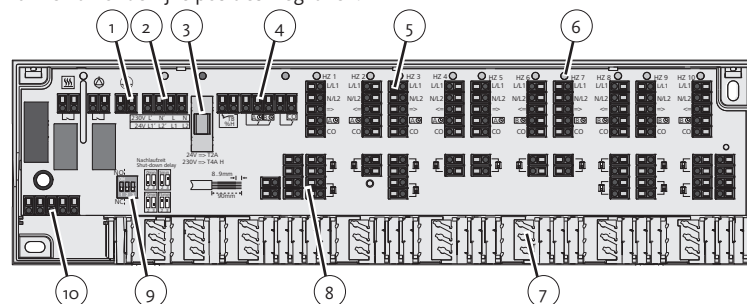
Levensgevaar door aan het Basisstation aanwezige elektrische spanning!

- Voor het openen, netspanning uitschakelen en tegen opnieuw inschakelen beveiligen.
- Het openen van het toestel is enkel toegelaten voor een gemachtigd vakman.
- Aanwezige vreemde spanningen vrijschakelen en tegen opnieuw inschakelen beveiligen.
- Het product enkel in technisch rimpelloze toestand gebruiken.
- Met het toestel niet werken zonder toestelafdekking.
- Personen (inclusief kinderen) met beperkte fysieke, sensorische of geestelijke vaardigheden, ontbrekende ervaring of ontbrekende kennis van dit product mogen dit niet gebruiken of eraan werken. Eventueel dient op deze personen toezicht uitgeoefend te worden door een voor de veiligheid verantwoordelijke persoon of door deze persoon aanwijzingen gegeven te worden, hoe het product dient gebruikt te worden.
- Zich ervan verzekeren, dat geen kinderen met het product spelen. Eventueel dient toezicht gehouden te worden op de kinderen.
- In geval van nood de volledige afzonderlijke kamerregeling spanningsvrij schakelen.

4 Toesteloverzicht

4.1 Aansluitingen en aanduidingen

Hierna wordt de volledige uitrusting voorgesteld. Al naargelang de aanwezige Basis kunnen afzonderlijke posities wegvallen.



- | | |
|------------------------------------------------------|---------------------------------------------------------------------|
| 1 Beveiligingsgeleideraansluiting (enkel bij 230 V)a | 7 Trekontlasting |
| 2 Spanningsvoeding | 8 Aansluiting actuators |
| 3 Zekering | 9 DIP-schakelaar |
| 4 Dalingskanaal externe timer | 10 Contacten voor behuizingsafdekking met geïntegreerde systeemklok |
| 5 Aansluiting regelaar | |
| 6 LED's | |

4.2 Technische gegevens

Bedrijfsspanning:	24 V $\pm 20\%$, 50 Hz 230 V $\pm 10\%$, 50 Hz
Vermogensopname:	24 V: max. 30 VA / 230 V: max. 50 VA
Zekering:	24 V: T2A / 230 V: T4AH
Aantal verwarmingszones:	6
Aansluitbare actuators	
Type	A 20x05, A 21x05, A 40x05, A 41x05, AST 20x05, AST 21x05, AST 40x05, AST 41x05
6 verwarmingszones:	max. 15
Voor aandrijvingen afwijkend van het bovenstaande geldt	
Inschakelstroom per actuator:	500 mA (bij 230 V)
Nominale belasting van alle aandrijvingen:	max. 24 W (bij 24 V)
Pomp-/ketelsturing	
Schakelvermogen:	2 A, 200 VA inductief
Inschakelvertraging:	2 min
Nalooptijd vast/instelbaar:	2 min / 5 - 15 min
Pompbeveiligingsfunctie:	14 dagen gedurende 1 min
Werkzin:	NC of NO
Omgevingstemperatuur:	0 tot +50 °C
Opslagtemperatuur:	-20 tot +70 °C
Omgevingsvochtigheid:	80 % niet condensierend
Temperatuur kogeldrukproef:	550°C
Vervuilinggraad:	2
Beoordeelde stootspanning:	1500 V
ERP-klasse volgens EU 811/2013:	1=1 %
Beschermingsklasse:	24 V: III / 230 V: II
Beschermingsgraad:	IP 20
Werkingswijze:	Type 1 / Type 1.C
Afmetingen (H x L x D):	90 x 326,5 x 50 mm

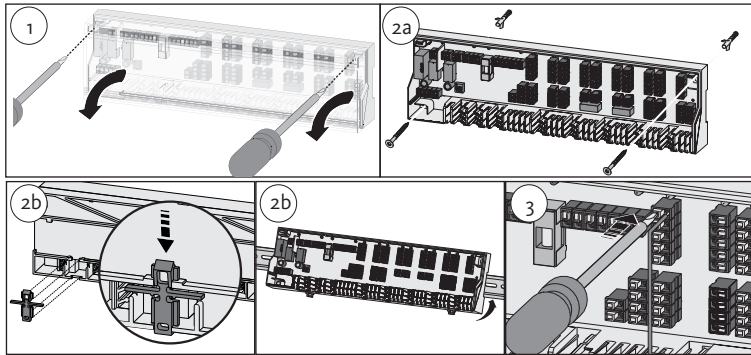
4.3 Conformiteit

Dit product is met de CE-markering gekenmerkt en stemt hierdoor overeen met de vereisten uit de richtlijnen:

- 2004/108/EG met wijzigingen „Richtlijn van de onderlinge aanpassing van de wettelijke voorschriften van de lidstaten inzake elektromagnetische compatibiliteit“
- 2006/95/EG met wijzigingen „Richtlijn van de onderlinge aanpassing van de wettelijke voorschriften van de lidstaten inzake elektrisch materiaal bestemd voor gebruik binnen bepaalde spanningsgrenzen“
- 2011/65/EU „Richtlijn van de beperking van het gebruik van bepaalde gevaarlijke stoffen in elektrische en elektronische apparatuur“

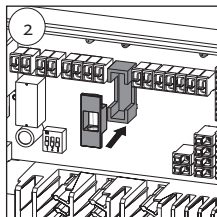
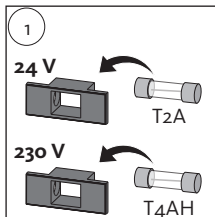
Voor de volledige installatie kunnen extra beveiligingsvereisten bestaan, voor wiens aanhouding de installateur verantwoordelijk is.

5 Montage



1. De afdekking afnemen.
2. De Basis monteren. Bij een wandmontage afhankelijk van de wandkwaliteit de Basis met 2 stuks Ø 4 mm schroeven en overeenkomstige pluggen bevestigen. Bij een draagrailmontage een TS 35/7,5 gebruiken.
3. De elektrische aansluiting maken.
4. De afdekking monteren.

5.1 Zekering kiezen en plaatsen



Afhankelijk van de geplaatste zekering (in de leveromvang begrepen), kan met de CU-6ZONE aan 24 V of 230 V spanningsbronnen gewerkt worden.

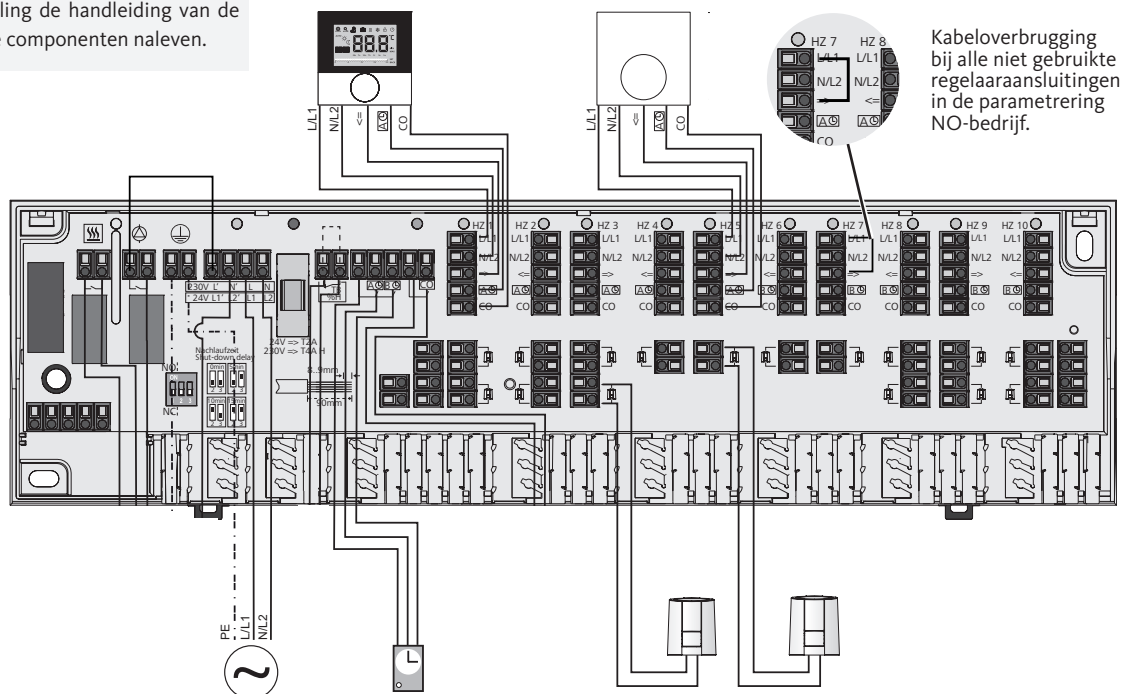
De gebruikte spanning dient op het typeplaatje gemarkeerd te worden.

6 Elektrische aansluiting

Voor de aansluiting van de voedingsspanning dienen de kabeldiameters minstens 0,75 mm² bij 24 V of 1,5 mm² bij 230 V te bedragen. De voedingsspanning van de 24 V versie dient via een veiligheidstransformator volgens EN 61558-2-6 of een Class II transformator volgens UL voor Noord-Amerika te gebeuren. Afhankelijk van de spanningsversie van de Basis bestaat de mogelijkheid L1 resp. L en L2 resp. N alsook de beveiligingsgeleiding via de Basis af te takken. Wordt geen temperatuurbegrenzer aangesloten, dient de aansluiting TB/%H overbrugd te worden (vanuit de fabriek voorzien). Zodra een temperatuurbegrenzer aangesloten wordt, dient de overbrugging verwijderd te worden. De temperatuurbegrenzer dient als openingscontact uitgevoerd te worden.

De bekabeling van de regelaar is afhankelijk van de voorhanden zijnde Basis. Voor de bekabeling de handleiding van de regelaar resp. de overeenkomstige componenten naleven.

- Digitale regelaar
- Analoge regelaar
- Actuator
- Spanningsbron
- Temperatuurbegrenzer
- Systemklok



Kabeloverbrugging bij alle niet gebruikte regelaaraansluitingen in de parametring NO-bedrijf.

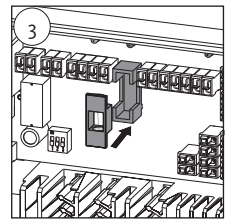
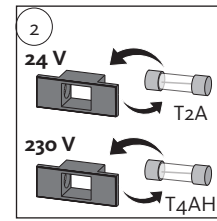
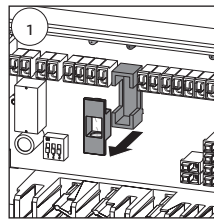
7 Onderhoud

7.1 Zekering vervangen



WAARSCHUWING! Levensgevaar door elektrische spanning

- Voor het openen de Basis spanningsvrij schakelen en tegen opnieuw inschakelen beveiligen.
- Aanwezige vreemde spanningen vrij schakelen en tegen onvoorzien op nieuw inschakelen beveiligen.



7.2 Reiniging

Voor het reinigen een droog, oplosmiddelvrij, zacht doek gebruiken.

8 Demontage



WAARSCHUWING! Levensgevaar door elektrische spanning

- Voor het openen de Basis spanningsvrij schakelen en tegen opnieuw inschakelen beveiligen.
- Aanwezige vreemde spanningen vrij schakelen en tegen onvoorzien op nieuw inschakelen beveiligen.

- De volledige installatie spanningsvrij schakelen.
- De bekabeling naar alle extern verbonden componenten losmaken.
- De Basis demonteren en ev. op reglementaire wijze als afval verwerken.

