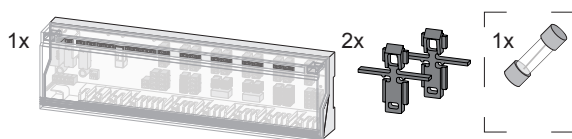


1 Zakres dostawy



2 Informacje o niniejszej instrukcji

Przed rozpoczęciem pracy z bazą należy dokładnie i w całości zapoznać się z instrukcją. Należy przechowywać instrukcję i przekazywać ją kolejnym użytkownikom.

Następujące symbole oznaczają

- wylczenie,
- ostrzeżenie przed napięciem elektrycznym
- ważną informację

3 Bezpieczeństwo

3.1 Zastosowanie zgodnie z przeznaczeniem

Podstawa służy do

- zabudowy regulacji pojedynczego pomieszczenia, zawierającej do 10 stref (zależnie od zastosowanego typu) dla stref grzania i chłodzenia,
- podłączenia do 18 napędów regulacyjnych i 10 urządzeń do obsługi pomieszczeń (zależnie od zastosowanego typu),
- podłączenia napędu regulacyjnego o sposobie działania NC (Normaly closed) lub NO (Normaly open), zależnie od zastosowanego regulatora,
- podłączenia zewnętrznego zegara sterującego,
- zależnie od zastosowanego typu, przyłącza pompy lub kotła, enkodera sygnału CO, ogranicznika temperatury lub czujnika punktu rosy,
- do instalacji w miejscu przeznaczenia.

Każdy inny sposób użytkowania, zmiany i przebudowy są jednoznacznie zakazane i prowadzą do zagrożeń, za które producent nie odpowiada.

3.2 Zasady bezpieczeństwa

W celu uniknięcia wypadków, skutkujących szkodami osobowymi i materialnymi, należy stosować się do wszelkich zasad bezpieczeństwa, w szczególności w niniejszej instrukcji.

OSTRZEŻENIE

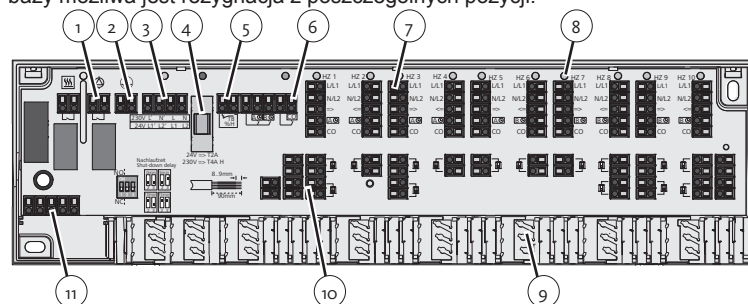
Zagrożenie życia, spowodowane przez napięcie elektryczne, podłączone do stacji bazowej.

- Przed otwarciem należy wyłączyć napięcie i zabezpieczyć przed ponownym włączeniem.
- Otwarcie urządzenia możliwe jest jedynie przez autoryzowany personel.
- Wszelkie napięcia obce należy wyłączyć i zabezpieczyć przed ponownym włączeniem.
- Produkt należy użytkować jedynie w nienagannym stanie technicznym.
- Nie należy użytkować urządzenia bez pokrywy.
- Urządzenia nie powinny użytkować osoby o ograniczonych zdolnościach psychicznych, sensorycznych lub umysłowych, bez doświadczenia, o niewystarczającej wiedzy, jak również dzieci. W razie konieczności osoby te powinny być nadzorowane przez osobę odpowiedzialną za ich bezpieczeństwo, bądź otrzymać od niej pouczenia dotyczące obsługi produktu.
- Należy dopilnować, aby urządzeniem nie bawiły się dzieci. Dzieci nie należy pozostawiać bez opieki.
- W razie potrzeby należy odłączyć od napięcia system regulacji dla całego pomieszczenia.

4 Przegląd urządzenia

4.1 Przyłącza i wskaźniki

W dalszej treści przedstawiono pełne wyposażenie. W zależności od dostępnej bazy możliwa jest rezygnacja z poszczególnych pozycji.



- | | |
|---|--|
| 1 przyłącza pompy | 8 diody LED |
| 2 przyłącze przewodu ochronnego | 9 odciążenie siły pociągowej |
| 3 Zasilanie w napięcie | 10 przyłącze napędów nastawczych |
| 4 zabezpieczenie | 11 styki pokrywy obudowy ze zintegrowanym zegarem systemowym |
| 5 organicznik temperatury lub czujnik punktu rosy | |
| 6 change Over grzania / chłodzenia | |
| 7 przyłącze regulatora | |

4.2 Dane techniczne

Napięcie robocze:	24 V ±20%, 50 Hz 230 V ±10%, 50 Hz
Pobór mocy:	24 V: maks. 30 VA / 230 V: maks. 50 VA
Zabezpieczenie:	24 V: T2A / 230 V: T4AH
ilość stref grzewczych:	6 lub 10
Napędy regulacyjne, możliwe do podłączenia	
Typ	A 20x05, A 21x05, A 40x05, A 41x05, AST 20x05, AST 21x05, AST 40x05, AST 41x05
6 / 10 stref grzejnych:	maks. 15 / maks. 18 napędów
W odniesieniu do napędów regulacyjnych, inaczej niż w przypadkach wyżej wymienionych obowiązuje zasada:	
Prąd włączania na każdy napęd regulacyjny:	500 mA (dla 230 V)
Obciążenie znamionowe wszystkich napędów:	maks. 24 W (dla 24 V)
St sterownik pompy	
Moc podłączeniowa:	2 A, 200 VA indukcyjne
Funkcja ochrony pompy:	14 dni na 1 min
Sposób działania:	do wyboru
Temperatura otoczenia:	od 0 do +50°C
Temperatura przechowywania:	od -20 do +70°C
Wilgotność otoczenia:	80% przy braku skroplenia
Temp. badania wytrzymałości na odkształcenia:	550°C
Stopień zanieczyszczenia:	2
Napięcie udarowe znamionowe:	1500 V
Klasa ERP według EU 811/2013:	1=1 %
Stopień ochrony:	24 V: III / 230 V: II
Stopień ochrony:	IP 20
Sposób działania:	Typ 1 / Typ 1.C
Wymiary (S x W x G):	90 x 326,5 x 50 mm

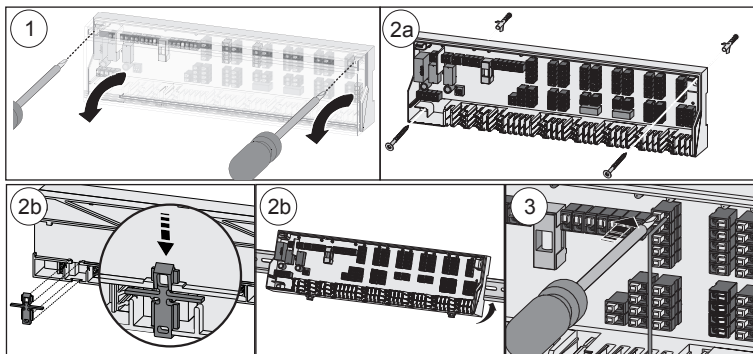
4.3 Zgodność

Niniejszy produkt jest oznakowany znakiem CE, a tym samym spełnia wymogi określone w dyrektywach:

- 2004/108/WE ze zmianami „Dyrektywa Rady w sprawie zrównania ustawodawstwa krajów członkowskich dotyczących kompatybilności elektromagnetycznej”
- 2006/95/WE ze zmianami „Dyrektywa Rady w sprawie zrównania ustawodawstwa krajów członkowskich dotyczących elektrycznych środków roboczych w określonych granicach napięcia”
- 2011/65/EU „Dyrektywa Rady dotycząca ograniczenia stosowania określonych substancji niebezpiecznych w urządzeniach elektrycznych i elektronicznych”

Dla całej instalacji mogą występować dodatkowe wymogi ochrony, za których zachowanie odpowiada instalator.

5 Montaż



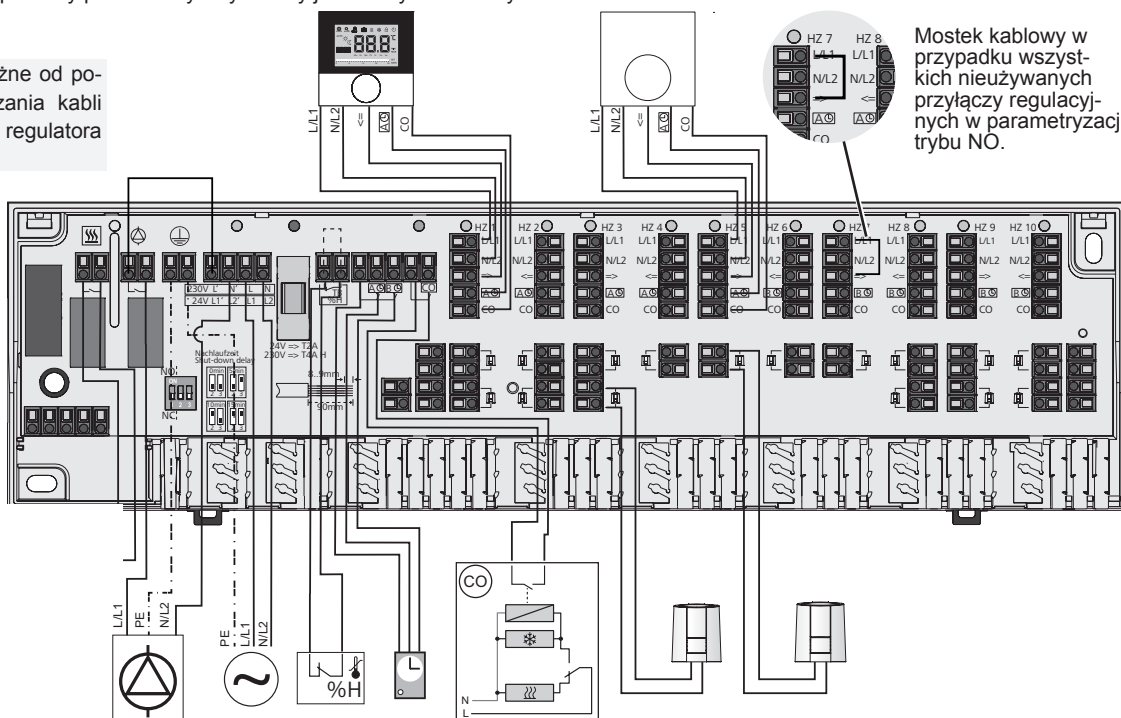
1. Zdjąć pokrywę.
2. Zamontować bazę. W przypadku montażu naściennego należy - w zależności od jakości ściany zamocować bazę za pomocą 2 sztuk Ø 4 mm wkrętów i pasujących do nich kołków. W przypadku montażu na szynie nożnej należy zastosować TS 35/7,5.
3. Należy wykonać przyłącze elektryczne.
4. Zamontować osłonę.

6 Przyłącze elektryczne

Do wykonania przyłącza elektrycznego należy zastosować kable o średnicy co najmniej 0,75 mm² dla 24 V lub 1,5 mm² dla 230 V. Zasilanie w napięcie o wartości 24 V powinno odbywać się za pośrednictwem zabezpieczonego transformatora EN 61558-2-6 lub transformatora klasy II według przepisów, obowiązujących w Ameryce Północnej. W zależności od zasilania bazy możliwe jest objęcie za pomocą bazy L1 względnie L i L2 względnie N oraz przewodu ochronnego. Jeżeli nie podłączono ogranicznika temperatury, należy zmostkować przyłącze TB/%H (przewidziane fabrycznie). Natychmiast po podłączeniu ogranicznika temperatury należy usunąć mostek. Ogranicznik temperatury powinien być wykonany jako zestyk rozwierny.

Okablowanie regulatora jest zależne od posiadanej bazy. Podczas podłączania kabli należy stosować się do instrukcji regulatora względnie innych elementów.

- Regulator cyfrowy
- Regulator analogowy
- Napęd regulacyjny
- Pompa
- Źródło napięcia
- Ogranicznik temperatury
- Zegar systemowy
- Change Over grzania/chłodzenia
- Chłodzenie
- Grzanie



7 Sygnalizacja za pomocą diody LED

Funkcja	Kolor	Objaśnienie
Pompa/Kocioł	zielony	Włączenie: Pompa/Kocioł aktywne Wyłączenie Pompa/Kocioł nieaktywne Pulsuje: Ogranicznik temperatury/czujnik punktu rosy aktywny
Napięcie sieci	zielony	Włączenie: Urządzenie działa Wyłączenie Urządzenie nie działa Pulsuje: Funkcja ochronna zaworu jest aktywna (Opcja)
Zabezpieczenie	czerwony	Włączenie: Uszkodzony bezpiecznik
Change Over	Niebieski	Włączenie: Tryb chłodzenia aktywny Wyłączenie Tryb grzania aktywny
Strefy grzewcze 1 do x	zielony	Włączenie: Strefa grzewcza aktywna Wyłączenie Strefa grzewcza wyłączona

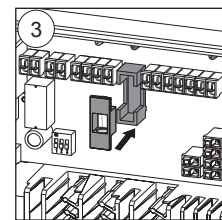
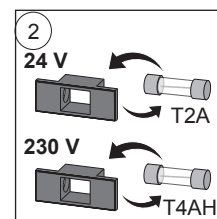
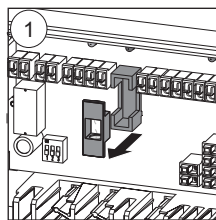
8 Konserwacja

8.1 Wymienić bezpiecznik.



OSTRZEŻENIE! Zagrożenie dla życia, spowodowane przez napięcie elektryczne

- Przed otwarciem należy odłączyć urządzenie od napięcia i zabezpieczyć przed niezamierzonym włączeniem.
- Wszelkie napięcia obce należy wyłączyć i zabezpieczyć przed ponownym włączeniem.



8.2 Czyszczenie

Do czyszczenia stosować tylko suchą, miękką ściereczkę, nie należy stosować rozpuszczalnika.

9 Demontaż



OSTRZEŻENIE! Zagrożenie dla życia, spowodowane przez napięcie elektryczne

- Przed otwarciem należy odłączyć urządzenie od napięcia i zabezpieczyć przed niezamierzonym włączeniem.
- Wszelkie napięcia obce należy wyłączyć i zabezpieczyć przed ponownym włączeniem.
- Należy odłączyć całość urządzenia od napięcia.
- Zdjąć okablowanie wszystkich elementów, podłączonych z zewnątrz.
- Zdemontować bazę oraz poddać ją utylizacji w sposób zgodny z obowiązującymi przepisami.