

**Analyseprogramm für Akku Press- und Schneidwerkzeuge**

**Programma di analisi per utensili a pressione e da taglio**

**Analysis program for battery powered pressing and cutting tools**



Seite 1 – 6



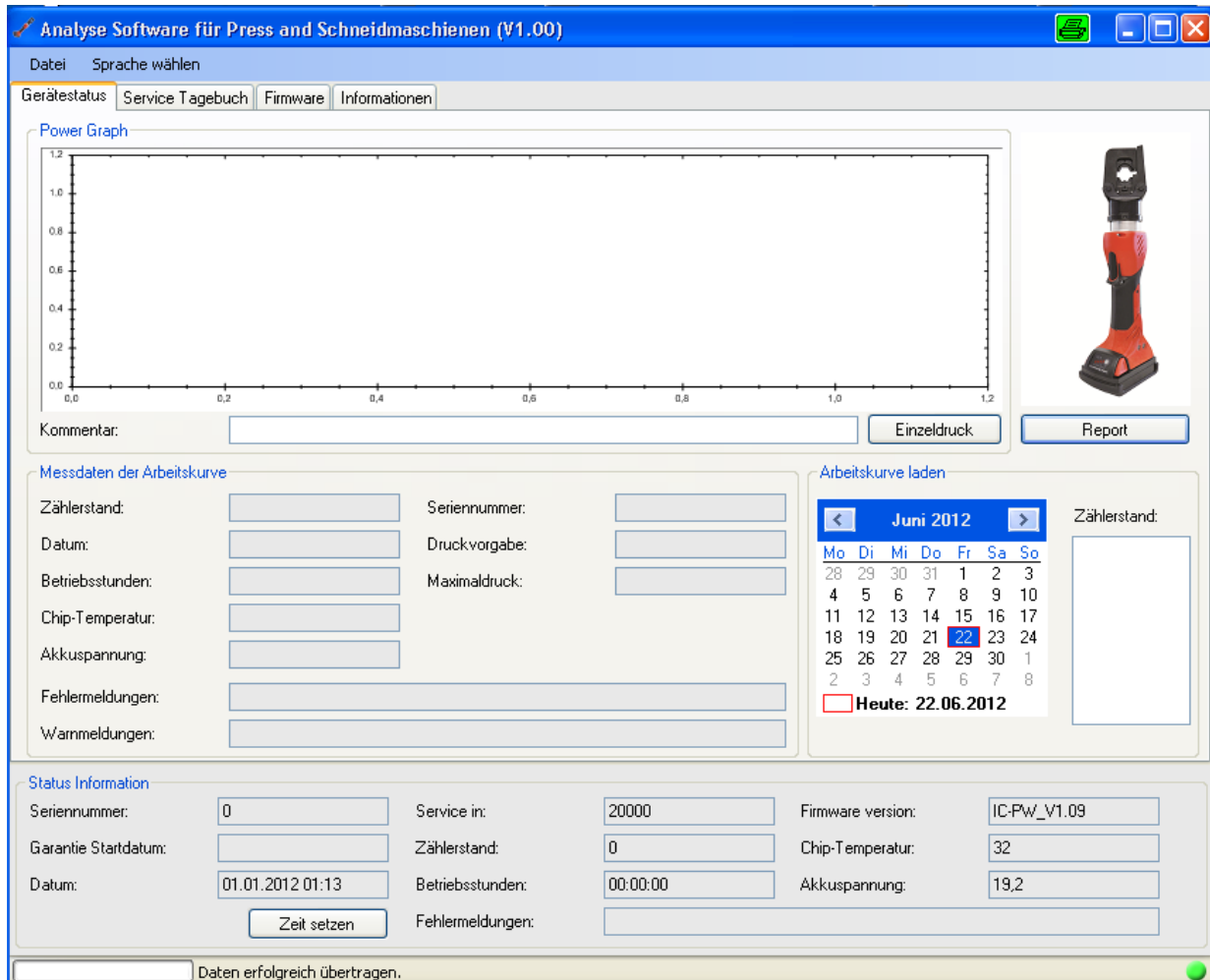
Pagina 7 – 11



Pages 12- 16

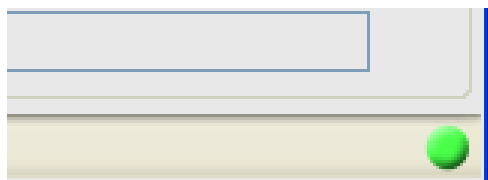
## Programmstart

Starten Sie das Analyseprogramm per Doppelklick.



### Startbild des Analyseprogramms

Unten rechts zeigt ein grünes Ampelsymbol an, ob eine Verbindung zum Werkzeug besteht. Ist die Verbindung aktiv, wird das Symbol ausgegraut. Sollte trotz korrekter Verbindung des Werkzeuges mit Ihrem PC keine Verbindung bestehen, können Sie am Werkzeug kurz den Auslöser betätigen, dann wird eine Verbindung mit dem Werkzeug hergestellt.



## Programmoberfläche

Die Programmoberfläche ist auf 4 Karteikartenreiter aufgeteilt:

### Übersicht:

#### 1 **Gerätstatus:**

Hier werden die Geräteinformationen des angeschlossenen Werkzeuges angezeigt. Des Weiteren werden die Arbeitskurven grafisch dargestellt. Dieser Punkt wird anschließend noch ausführlich beschrieben.

#### 2 **Service Tagebuch:**

Im Service Tagebuch hinterlegt der Servicetechniker Informationen, die für den Service des Werkzeuges wichtig waren. Sie als Kunde können diese Informationen nur auslesen.

#### 3 **Firmware:**

Im Reiter Firmware können Sie eventuelle Updates vornehmen.

#### 4 **Informationen:**

Hier ist die Bedienungsanleitung des Werkzeuges im PDF - Format hinterlegt. Zum Anzeigen dieses Dokuments muss der Acrobat Reader von Adobe auf Ihrem PC installiert sein.

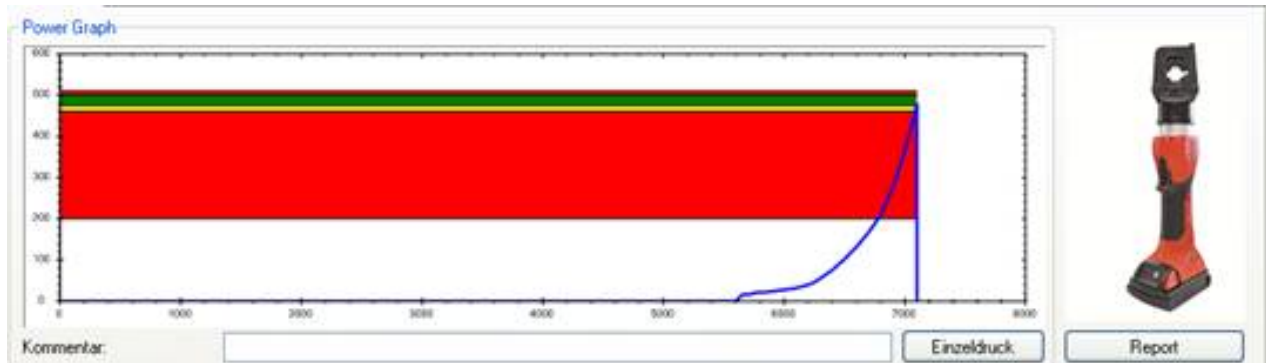
### Gerätstatus:

The screenshot displays the 'Gerätstatus' (Device Status) tab of a software interface. At the top, there are four tabs: 'Gerätstatus', 'Service Tagebuch', 'Firmware', and 'Informationen'. The main area is divided into several sections:

- Power Graph:** A line graph with a y-axis from 0.0 to 1.2 and an x-axis from 0.0 to 1.2. Below the graph is a 'Kommentar:' text field and two buttons: 'Einzeldruck' and 'Report'. To the right of the graph is an image of a red and black cordless tool.
- Messdaten der Arbeitskurve:** A section with input fields for 'Zählerstand', 'Datum', 'Betriebsstunden', 'Chip-Temperatur', 'Akkuspannung', 'Fehlermeldungen', and 'Warnmeldungen'. It also includes fields for 'Seriennummer', 'Druckvorgabe', and 'Maximaldruck'.
- Arbeitskurve laden:** A calendar for June 2012 with the date '22' highlighted. Below the calendar is a 'Zählerstand:' label and an empty input field. A red box indicates 'Heute: 22.06.2012'.
- Status Information:** A section with input fields for 'Seriennummer' (0), 'Service in:' (20000), 'Firmware version:' (IC-FW\_V1.09), 'Garantie Startdatum:', 'Zählerstand:' (0), 'Chip-Temperatur:' (35), 'Datum:' (01.01.2012 01:24), 'Betriebsstunden:' (00:00:00), and 'Akkuspannung:' (19,2). There is also a 'Zeit setzen' button and a 'Fehlermeldungen:' field.

At the bottom of the interface, a status bar shows 'Daten erfolgreich übertragen.' with a green indicator light.

## Kurvenanzeige



Power Graph:

Die Grafik zeigt die Verlaufskurve des ausgewählten Arbeitsvorganges. Bei einem ordnungsgemäßen Arbeitsvorgang muss der Scheitelpunkt der Kurve im grünen Bereich liegen. Sollte der Scheitelpunkt nicht im grünen Bereich liegen kontaktieren Sie bitte umgehend Ihren Servicepartner/Hersteller. Im Feld „Kommentar“ kann ein beliebiger Text eingetragen werden, der beim Abspeichern oder beim Ausdrucken angezeigt wird. Es können maximal 10 Zeilen eingetragen werden.

Der Kommentar gilt für jeden angewählten Ausdruck. Er wird nicht im Werkzeug gespeichert. Das Speichern oder Ausdrucken ist immer nur für eine Arbeitskurve möglich.

Arbeitskurve laden:

Juni 2012						
Mo	Di	Mi	Do	Fr	Sa	So
28	29	30	31	1	2	3
4	5	6	7	8	9	10
11	12	13	14	15	16	17
18	19	20	21	22	23	24
25	26	27	28	29	30	1
2	3	4	5	6	7	8

Heute: 22.06.2012

Zählerstand:

Über den Kalender können Sie die Arbeitskurven auswählen. Die Arbeitskurven werden kontinuierlich weiter nummeriert. Je nach ausgewähltem Datum werden nur die Arbeitskurven eines Tages angezeigt. So lassen sich die Arbeitskurven sehr schnell finden und zuordnen. Über Report können Sie mehrere Kurven ansehen und ausdrucken.

### **Speichern:**

Wollen Sie die Grafik eines Arbeitsvorganges speichern, können Sie über den Button „Speichern“ einen Dateibrowser aufrufen, in dem Sie ein Zielverzeichnis auswählen können. Als Dateinamen wird die Nr. des angezeigten Arbeitsvorganges vorgeschlagen.

### **Drucken:**

Ausdrucken können Sie die Arbeitsinformation über den Button „Drucken“.

**Messdaten der Arbeitskurve:**

**Messdaten der Arbeitskurve**

Zählerstand:	<input type="text"/>	Seriennummer:	<input type="text"/>
Datum:	<input type="text"/>	Druckvorgabe:	<input type="text"/>
Betriebsstunden:	<input type="text"/>	Maximaldruck:	<input type="text"/>
Chip-Temperatur:	<input type="text"/>		
Akkuspannung:	<input type="text"/>		
Fehlermeldungen:	<input type="text"/>		
Warnmeldungen:	<input type="text"/>		


*Messdaten der Arbeitskurve*

Die Tabelle zeigt die Messdaten an, die mit jeder Arbeitskurve gespeichert werden. Diese Daten werden auch auf dem Ausdruck oder in der gespeicherten Datei angezeigt.

**Status Informationen**

**Status Information**

Seriennummer:	<input type="text" value="0"/>	Service in:	<input type="text" value="20000"/>	Firmware version:	<input type="text" value="IC-PW_V1.09"/>
Garantie Startdatum:	<input type="text"/>	Zählerstand:	<input type="text" value="0"/>	Chip-Temperatur:	<input type="text" value="36"/>
Datum:	<input type="text" value="01.01.2012 01:54"/>	Betriebsstunden:	<input type="text" value="00:00:00"/>	Akkuspannung:	<input type="text" value="19,2"/>
	<input type="button" value="Zeit setzen"/>	Fehlermeldungen:	<input type="text"/>		

Daten erfolgreich übertragen. 

<b>Feldbezeichnung</b>	<b>Bedeutung</b>
Seriennummer	Seriennummer des Werkzeuges
Garantie Startdatum	Die Garantiezeit beginnt erst nach einigen freien Arbeitsvorgängen Dieses Feld gibt das Verbindliche Startdatum der Garantiezeit an
Datum	Anzeige von Datum / Uhrzeit des Werkzeuges
Service in	Anzahl der Arbeitsvorgänge bis die nächste Serviceprüfung erforderlich ist
Zählerstand	Anzahl der bisher durchgeführten Arbeitsvorgänge
Betriebsstundenzähler	Gesamte Betriebsstunden des Werkzeuges
Fehlermeldung	Anzeige der Meldungen oder Störungen bei einem Arbeitsvorgang
Firmwareversion	Aktuelle Firmwareversion
Chip-Temperatur	Anzeige der Temperatur des Motoransteuerungs-ICs
Akkuspannung	Anzeige der aktuellen Spannung des Akkus

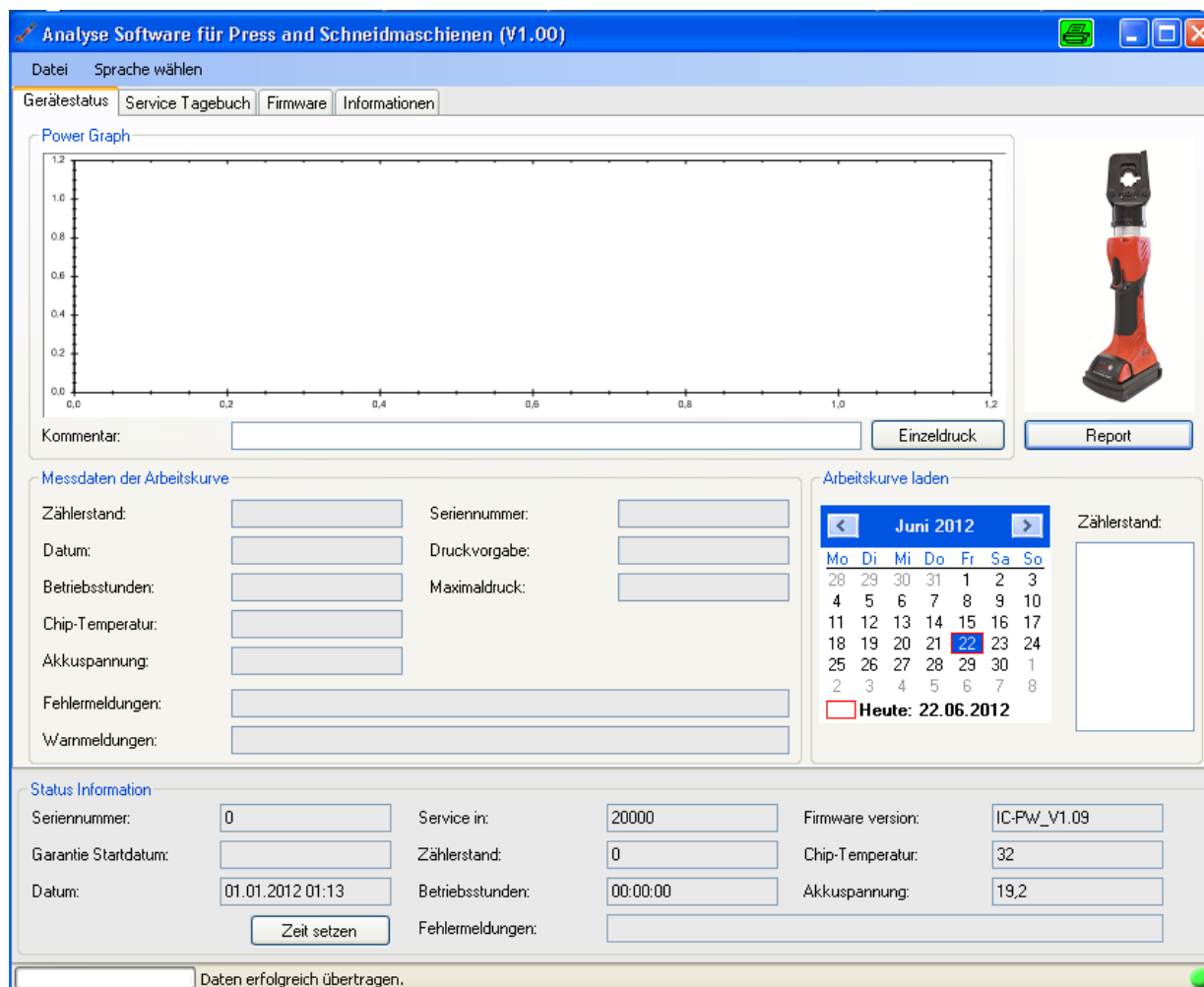
*Feldbezeichnung der Geräteinformationen*

## Installationsanleitung „Firmware Update“

1. Ziehen Sie den Akku
2. Halten Sie den Start- und Stoptaster der Fernbedienung gleichzeitig gedrückt und stecken Sie den Akku wieder ein
3. Warten Sie bis die beiden LEDs abwechselnd rot blinken
4. Update auswählen
5. Datei auswählen
6. Kontrolle Daten erfolgreich übertragen
7. Ziehen Sie den Akku und stecken Sie in wieder ein
8. Update Installation beendet

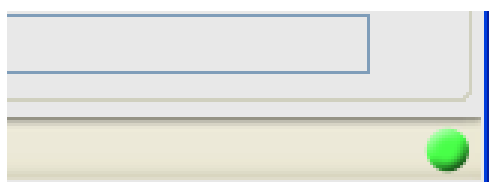
## Avvio del programma

Avviare il programma di analisi facendo doppio click.



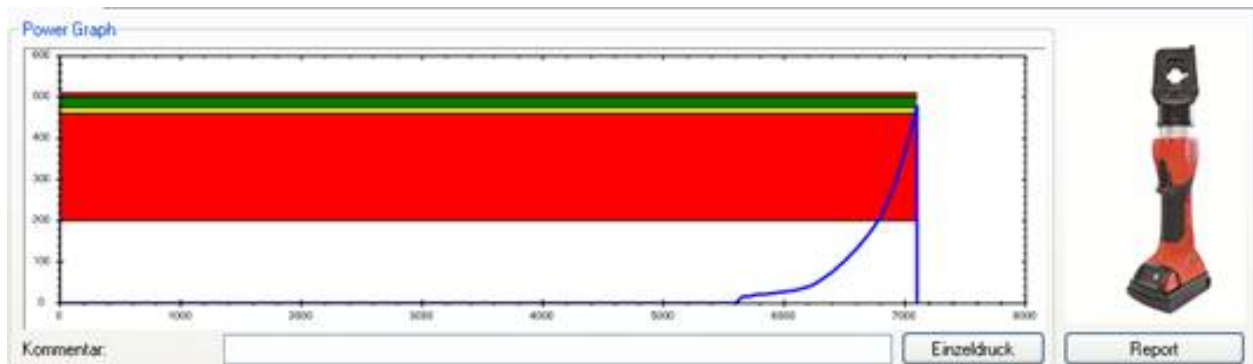
### Finestra di avvio del programma di analisi

In basso a destra un bollino verde indica che la connessione con l'utensile è attiva. Se il collegamento non è attivo, il simbolo diviene grigio. Nel caso non ci fosse connessione tra utensile e PC, nonostante collegamento corretto, premere brevemente il pulsante di azionamento dell'utensile. In questo modo si produce la connessione con l'utensile.









Power Graph:

La grafica indica la curva di andamento dell'operazione selezionata.

Per essere regolare, un'operazione deve presentare il vertice della curva nell'area verde. Nel caso in cui il vertice non si trovi nell'area verde, contattare subito il servizio di assistenza o il produttore.

Nel campo "commento" può essere digitato un testo a piacere, che verrà mostrato in caso di visualizzazione o di stampa. Possono essere inserite massimo 10 righe di testo.

Il commento vale per tutti i tipi di stampa. Non viene memorizzato nell'utensile. Il salvataggio o la stampa sono sempre possibili per un unico grafico di lavoro.

**Caricare grafico di lavoro:**

Utilizzando il calendario è possibile selezionare il grafico di lavoro desiderato. I grafici di lavoro vengono numerati in modo continuo. Vengono di volta in volta visualizzati solo i grafici di lavoro del giorno selezionato. In questo modo è possibile trovare e attribuire molto rapidamente i grafici di lavoro.

Mediante „report“ è possibile visualizzare e stampare varie curve.

**Salvare:**

Se si vuole salvare il grafico di un'operazione, cliccando sul pulsante "salva" è possibile aprire un file-browser in cui scegliere la cartella di destinazione. Il nome del file proposto sarà il numero dell'operazione.

**Stampare:**

È possibile stampare le informazioni sull'operazione mediante il pulsante "Stampare".

**Dati misurazione del grafico di lavoro:**

**Messdaten der Arbeitskurve**

Zählerstand:	<input type="text"/>	Seriennummer:	<input type="text"/>
Datum:	<input type="text"/>	Druckvorgabe:	<input type="text"/>
Betriebsstunden:	<input type="text"/>	Maximaldruck:	<input type="text"/>
Chip-Temperatur:	<input type="text"/>		
Akkuspannung:	<input type="text"/>		
Fehlermeldungen:	<input type="text"/>		
Warnmeldungen:	<input type="text"/>		

*Dati misurazione del grafico di lavoro*

La tabella indica i dati salvati insieme al grafico di lavoro. Questi dati compaiono anche nella stampa o nel file salvato.

**Stato macchina:**

**Status Information**

Seriennummer:	<input type="text" value="0"/>	Service in:	<input type="text" value="20000"/>	Firmware version:	<input type="text" value="IC-Pw_V1.09"/>
Garantie Startdatum:	<input type="text"/>	Zählerstand:	<input type="text" value="0"/>	Chip-Temperatur:	<input type="text" value="36"/>
Datum:	<input type="text" value="01.01.2012 01:54"/>	Betriebsstunden:	<input type="text" value="00:00:00"/>	Akkuspannung:	<input type="text" value="19,2"/>
	<input type="button" value="Zeit setzen"/>	Fehlermeldungen:	<input type="text"/>		

●

<b>Campo</b>	<b>Spiegazione</b>
Numero di serie	Numero di serie dell' utensile
Inizio periodo di garanzia	Il periodo di garanzia ha inizio soltanto dopo alcune operazioni libere. Questo campo indica la data vincolante di inizio garanzia.
Data	Indicazione di data/ora dell'utensile
Manutenzione tra	Numero di operazioni mancanti al prossimo controllo di servizio
Contatore totale	Numero delle operazioni effettuate fino a quel momento
Contatore ore di esercizio	Ore di esercizio complessive dell'utensile
Segnalazione di errore	Indicazione degli avvisi o dei guasti nel corso di un'operazione
Versione Firmware	Versione Firmware attuale
Temperatura chip	Indicazione della temperatura del circuito di controllo del motore
Tensione accumulatore	Indicazione della tensione attuale dell'accumulatore

*Informazioni apparecchio*

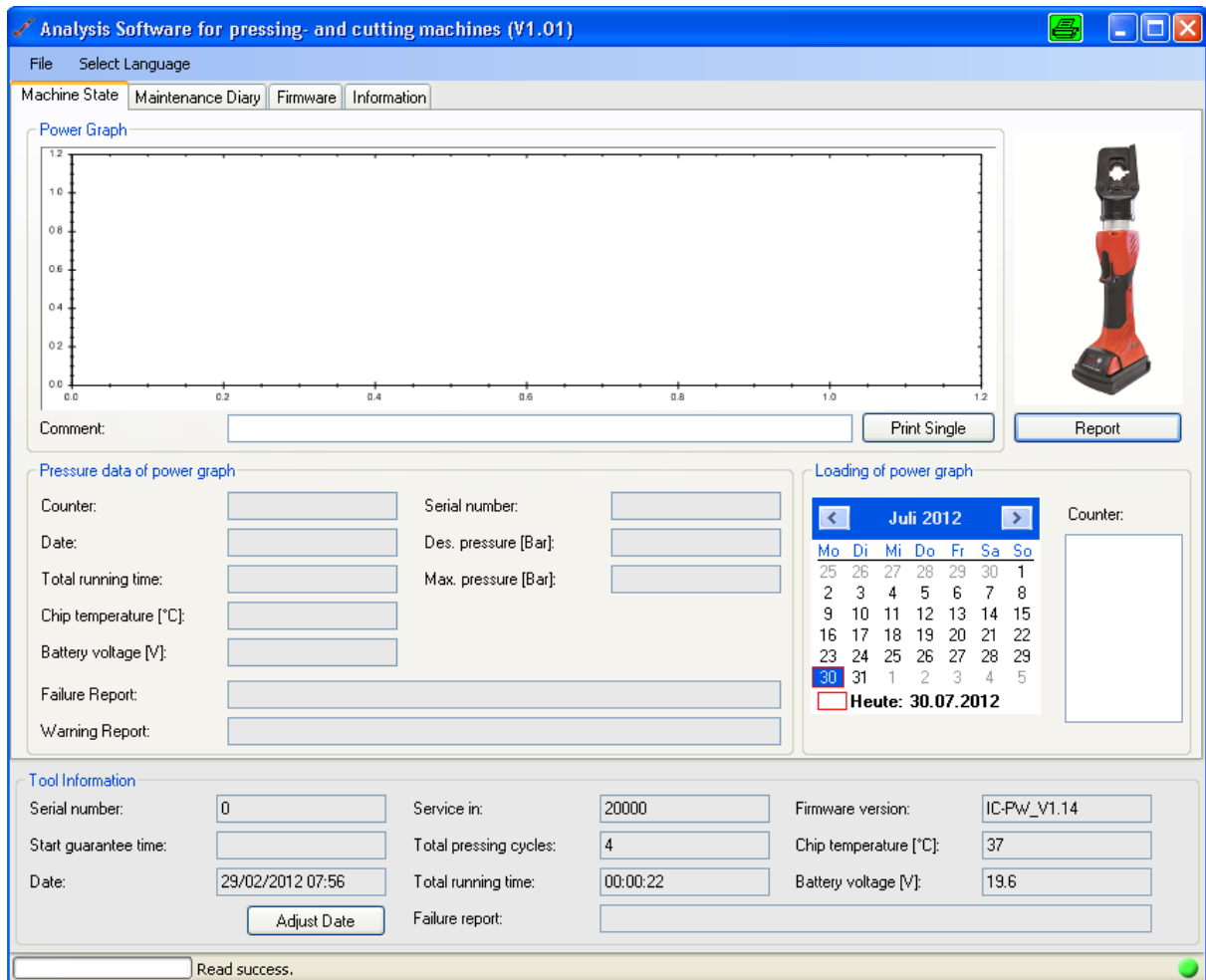
---

## Istruzioni d'installazione „firmware update“

1. Estrarre l'accumulatore
2. Mantenendo premuti il pulsante Start, reinserire l'accumulatore, e lasciare il pulsante Start
3. Attendere finché i due led non lampeggiano alternativamente.
4. Selezionare update.
5. Selezionare il file.
6. Firmware scaricato con successo.
7. Estrarre e reinserire l'accumulatore
8. Installazione update terminata

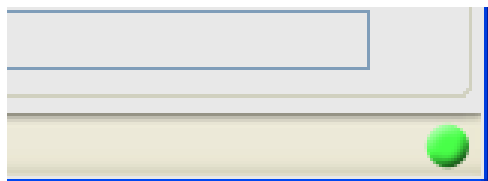
## Start of Program

Start program with double click.



On the right bottom side a green light shows that the machine is connected. Is there no connection symbol shows grey colour.

If there is no connection even the connection between computer and machine is done proper, please press the start button shortly and the tool will connected.



Connection symbol

## Program surface

The program surface is divided into 4 registers:

### Overview:

#### 1 **Machine state:**

Here the machine data of the connected tool is shown. In addition you can see the graphic of the operating line. This item will be explained later on more detailed.

#### 2 **Service Diary:**

In the service diary the authorized service engineer stores information that are important for the service of the tool. Customers only have the possibility to read out these information.

#### 3 **Firmware:**

In the firmware it is possible to make any updates.

#### 4 **Information:**

Here you can find the instruction manual as a pdf-data-file. To open the pdf-file Acrobat Reader of Adobe has to be installed.

### Machine state:

Analysis Software for pressing- and cutting machines (V1.01)

File Select Language

Machine State Maintenance Diary Firmware Information

Power Graph

Comment:

Pressure data of power graph

Counter:  Serial number:  Des. pressure [Bar]:  Max. pressure [Bar]:

Date:  Total running time:  Chip temperature [°C]:  Battery voltage [V]:

Failure Report:  Warning Report:

Loading of power graph

Counter:

Calendar: Juli 2012

Mo	Di	Mi	Do	Fr	Sa	So
25	26	27	28	29	30	1
2	3	4	5	6	7	8
9	10	11	12	13	14	15
16	17	18	19	20	21	22
23	24	25	26	27	28	29
30	31	1	2	3	4	5

Heute: 30.07.2012

Tool Information

Serial number:  Service in:  Firmware version:

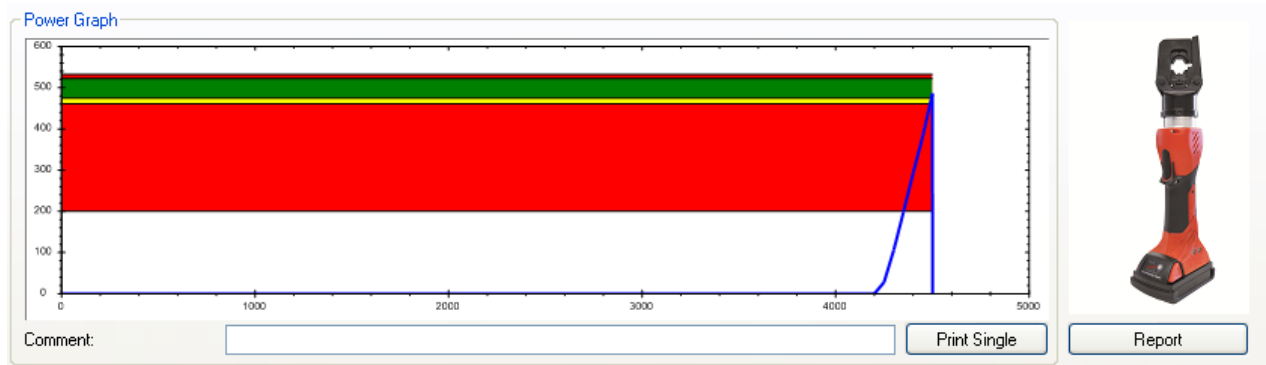
Start guarantee time:  Total pressing cycles:  Chip temperature [°C]:

Date:  Total running time:  Battery voltage [V]:

Adjust Date Failure report:

Read success.

## Power graph



The graph shows the process curve of the selected working process.

For a proper working process the apex of the curve has to be located in the green area. In case of the apex is outside the green area please contact your local service center or manufacturer.

In the field „coments“ you can add free text that will shown on a print out or after storing it. The maximum quantity is 10 lines. The comment is valid for every selected print out and will not be stored in the tool.

Storing or printing out of the data is only possible for one working curve.

### **Store:**

If you want to store a graph of the working process you can do this by choosing the button „Store“ and a data browser will be started from which you can choose a goal listing. As file name the number of the shown working process will be proposed.

### **Print:**

You can print out the working process information with the button „Print“.

### **Loading of operating graph:**

### *Loading of operating graph*

By means of the calendar the operating graph can be chosen. The operating graph will be counted continuously. Depending on the chosen date only the operating graph of this day will listed and the operating graph can be found and assigned very fast.

With the „report“ function, it is possible to visualise and print various curves.

**Pressure data of power graph**

Counter:	6	Serial number:	0
Date:	01/03/2012 12:19:00	Des. pressure [Bar]:	475
Total running time:	00:00:32	Max. pressure [Bar]:	484
Chip temperature [°C]:	28		
Battery voltage [V]:	19.4		
Failure Report:			
Warning Report:			

Measuring data of power graph

The table shows those measuring data which will stored with every power graph. These data will also be shown on print outs or in the stored data file.

**Tool Information**

Serial number:	0	Service in:	20000	Firmware version:	IC-PW_V1.14
Start guarantee time:		Total pressing cycles:	6	Chip temperature [°C]:	26
Date:	01.03.2012 14:16	Total running time:	00:00:32	Battery voltage [V]:	19.3
	<input type="button" value="Adjust Date"/>	Failure report:			

●

Field name	Meaning
Serial number	Serial number of the tool
Start guarantee time	Guarantee time starts after a several working cycles and shows the obligatorily start date of guarantee time
Date	Announcement of date / day time of tool
Service in	Number of working cycles until next service is needed
Total pressing cycles	Number of total working cycles
Total running time	Total hours the machine is used
Failure report	Announcement of message or disturbance while working cycle
Versione Firmware	Firmware version currently
Chip temperature	Announcement of temperature of engine controle ICs
Tensione accumulatore	Indicazione della tensione attuale dell'accumulatore

Informazioni apparecchio

---

## Instructions for the installation of a „firmware update“

- 1 Remove the accumulator
- 2 Press the Start buttons on the remote control unit simultaneously and hold them down  
Replace the accumulator
- 3 Wait until the two led stop flashing alternately
- 4 Select update
- 5 Select file
- 6 Firmware downloaded successfully
- 7 When the download has taken place, the equipment comes on independently
- 8 Installation of update complete